



Lin Asya Otel

BOZCAADA

SÜRDÜRÜLEBİLİRLİK RAPORU



Doküman No	-SYS-001
Yayın Tarihi	15.09.2024
Revizyon No	00
Revizyon Tarihi	
Sayfa No	1 / 47



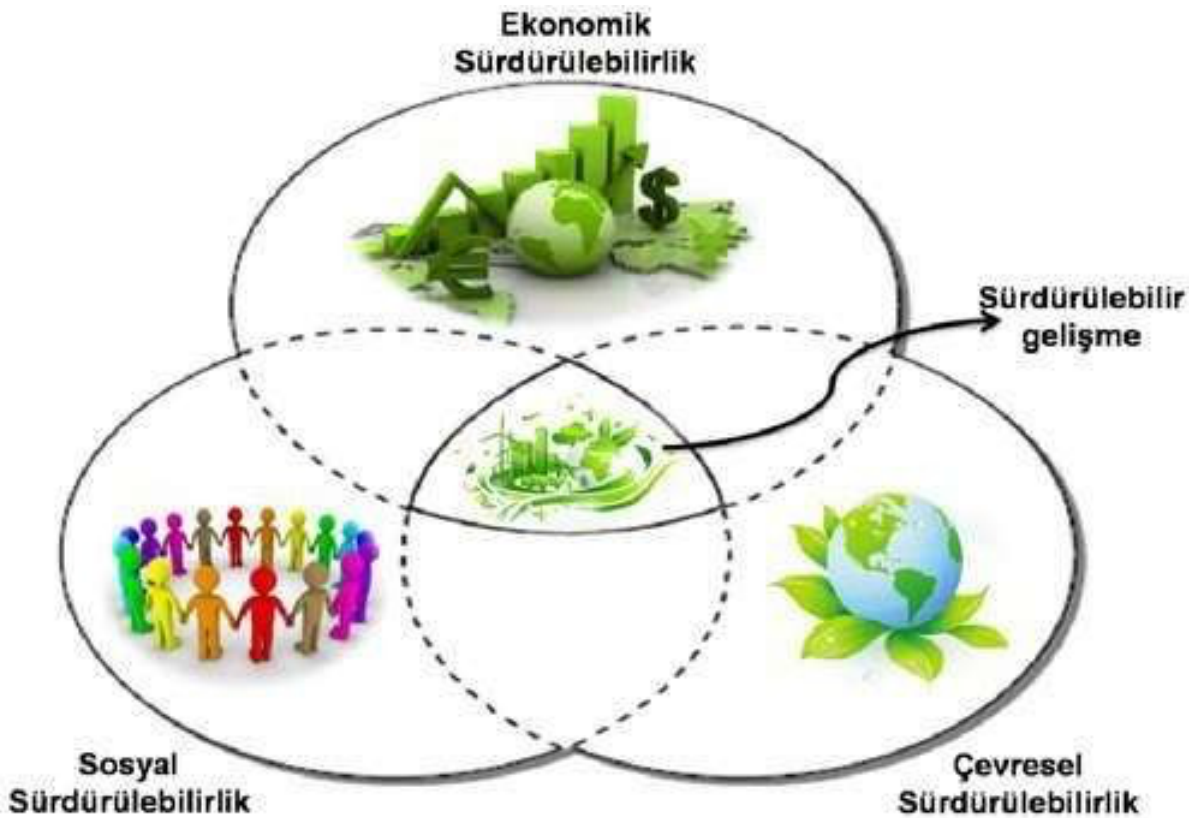
“Sürdürülebilir turizm ve kalkınma konusunda sorumluluklarımızın bilincinde ve kararlıyız. Gelecek nesiller için daha iyi bir dünya bırakmaya çalışıyoruz. Kurumsal vizyonumuz, misyonumuz, kültürümüz, değerlerimiz ve etik ilkelerimiz bu sorumluluklarımızı yerine getirirken bize yön veriyor.”

Doküman No	-SYS-001
Yayın Tarihi	15.09.2024
Revizyon No	00
Revizyon Tarihi	
Sayfa No	2 / 47

Turizm sektörünün önde gelen butik markalarından biri olarak sürdürülebilir turizm konusunda sorumluluklarımızın bilincindeyiz. Bu yüzden sadece misafirlerimizin değil çalışanlarımızın da bilinçlenmesini aynı derecede önemsiyoruz. Sosyal sorumluluk farkındalığını sürekli olarak artırıyor ve çevre dostu yönetim şeklini tutarlı bir biçimde uyguluyoruz.

Yönetim şeklimizin temeli “sürdürülebilir turizm”e dayanıyor. Bizden sonraki nesile daha yaşanabilir bir çevre bırakmak için, ürün ve hizmetlerimizi en yüksek kalitede tutarken bile doğal kaynaklarımızı sürdürülebilir bir yöntemle kullanıyoruz.

Şirket olarak, yeni bir şey yapmaktansa, eskiyi geri dönüştürerek yeni bir ürün sunmak ana mottolarımızdan birisidir.



Doküman No	-SYS-001
Yayın Tarihi	15.09.2024
Revizyon No	00
Revizyon Tarihi	
Sayfa No	3 / 47

RAPOR HAKKINDA

Tesis olarak, faaliyetlerimiz ve etkileri hakkında paydaşlarımızı şeffaf ve etkin bir şekilde bilgilendirmek özel önem atfettiğimiz konuların başında gelmektedir. Bu doğrultuda senelik dönemlerle yayınlamayı hedeflediğimiz sürdürülebilirlik raporları şeffaf ve hesap verebilir bir organizasyon olmak adına yararlandığımız önemli bir araç konumunda olacaktır.

İş yaşamında faaliyet göstermeye başladığımız günden bu yana işimizin sürdürülebilirliği için hem sosyal, hem de çevresel içerikli pek çok yatırım yaptık ve yapmaya devam ediyoruz. 2024 yılından itibaren üçlü performansımızı tüm paydaşlarımızla paylaşmak üzere çalışmalara başladık. Bu ilk sürdürülebilirlik raporumuz ile ekonomik, çevresel ve sosyal performansımızı çalışanlarımıza, müşterilerimize ve diğer paydaşlarımıza aktarmayı hedefliyoruz. Bu raporu hazırlama sürecinde kilit paydaşlarımızın Otelimizden sürdürülebilirlik çerçevesindeki beklentilerini araştırmaya ve incelemeye başladık. Düzenli olarak hazırlamayı planladığımız bu raporu gelecekte de etkilerimizi yönetmeye yönelik atacağımız adımları paylaşacağımız önemli bir iletişim aracı olarak görüyoruz.

Tesis olarak turizmde sürdürülebilirlik çalışmalarının çevresel ve kültürel miras üzerindeki olumsuz etkileri en aza indirdiğinin ve sürdürülebilir turizmin getirdiği sorumlulukların bilincindeyiz. Gelecek nesiller için daha iyi bir dünya bırakmaya çalışıyoruz. Bu doğrultuda çevresel etkilerin azaltılması, enerji, su ve atık yönetimi, kültürel ve sosyal mirasın korunması, yerel halka ekonomik ve sosyal olarak fayda sağlama ve çevreyi koruma gibi sürdürülebilirlik kavramı içinde yer alan birçok konuda çalışmalarımıza devam etmekteyiz. İklim değişikliğinin ve küresel ısınmanın öneminin her geçen gün daha çok hissedildiği günümüz dünyasında üzerimize düşen sorumluluğu en iyi şekilde yerine getirmeyi amaç edinmekte, çevre bilincinin çalışanlarımız tarafından benimsenmesi için çaba göstermekteyiz. Sürdürülebilirlik risklerinin etkin biçimde yönetilmesi ve sürdürülebilir büyümenin uzun vadeli stratejilerle sağlanmasına odaklanarak başarımızı her geçen gün arttırmayı hedeflemekteyiz.

Doküman No	-SYS-001
Yayın Tarihi	15.09.2024
Revizyon No	00
Revizyon Tarihi	
Sayfa No	4 / 47

İÇİNDEKİLER

BAŞLIK.....	1
GİRİŞ	2
RAPOR HAKKINDA.....	3
İÇİNDEKİLER.....	4
HAKKIMIZDA	5
KAPSAM	7
SÜRDÜRÜLEBİLİR YÖNETİM SİSTEMİ	-8-9-10
YASAL UYUM.....	11
PAYDAŞLAR VE İLETİŞİM.....	12
PERSONEL HAYATI	13
ERİŞİLEBİLİRLİK	14
SATIN ALMA	14-15
ÇEVRE VE DOĞA KORUMA	16
ENERJİ YÖNETİMİ	17
SU YÖNETİMİ VE ATIK SU	18
GIDA ATIĞI VE KATI ATIK	19
SÜRDÜRÜLEBİLİR KAPSAMINDA GERÇEKLEŞMESİ PLANLANAN HEDEFLER.....	20
KARBON AYAK İZİ YÖNETİMİ	20
KALİTE POLİTİKASI	21
KÜLTÜREL SÜRDÜRÜLEBİLİR POLİTİKASI.....	22
KÜLTÜREL ALAN TANITIMI.....	23
ÇEVRE KORUMA ATIK YÖNETİMİ POLİTİKASI	24
ÇOCUK HAKLARI SÖMÜRÜ VE TACİZ POLİTİKASI	25
ENERJİ VERİMLİLİĞİ POLİTİKASI.....	25-26
İNSAN KAYNAKLARI POLİTİKASI.....	27-28-29
İŞ SAĞLIĞI VE İŞÇİ GÜVENLİĞİ POLİTİKASI	30
KADIN HAKLARI VE CİNSİYET EŞİTLİĞİ POLİTİKASI.....	30
SOSYAL SORUMLULUK POLİTİKASI.....	31
BİLGİLENDİRME	32
TARİHİ VE DİNİ YERLERİ ZİYARET EDERKEN DİKKAT EDİLMESİ GEREKEN KURALLAR.....	33-34-35-36
KORUNAN ALANLARDA UYULMASI ZORUNLU KURALLAR	37-38
ÇEVREYE ETKİLER.....	39-41
AVLAK ALAN-BİYOÇEŞİTLİLİK	42-44
ULAŞIM HARİTASI.....	45-47

Doküman No	-SYS-001
Yayın Tarihi	15.09.2024
Revizyon No	00
Revizyon Tarihi	
Sayfa No	5 / 47

1. HAKKIMIZDA

Vizyonumuza ulaşmak yolunda;

adına yayınlanan bu sürdürülebilirlik raporu ile tesisimizin sürdürülebilirlik performansı ve etkileri tüm paydaşlarımızın dikkatine sunulmaktadır.

Misafir memnuniyetini ön planda tutan bir Turizm yatırım şirketi olan, sorumlu üretim, hizmet ve tüketim sağlamayı hedeflemekteyiz ve bunu sürekli hale getirmek için çalışmalarımız devam etmektedir.

Takım ruhu içinde tüm çalışanları ile birlikte üstün hizmet kalitesinden vazgeçmeden, " Doğayı Tüketmek değil Koruyarak Kullanma " ilkesi doğrultusunda, Çevreye Duyarlılığı ve Anlayışı ile konukların her zaman tercih ettiği, misafir memnuniyetini esas alarak aile sıcaklığı ile örnek bir tesis olmak. Tercih ettiğimiz ürünler ve sergilediğimiz yaklaşımlarımız ile sürdürülebilir turizm için çalışıyoruz.

Egenin bozulmamış incisi, uzun yaşamın sırrı, İlyadanın Tenedosu, tertemiz denizi, bozulmamış dokusu, gideni tekrar tekrar çağırın tılsımı ile cennet adası Bozcaada.

İlk geldiğinizde çok sever, tekrar geldiğinizde bildik adımlarla sokaklarında gezmeye baslar , sevdiğiniz tatları tekrar arar, daha önce görmediğiniz koyları keşfe çıkarırsınız. Her gelişiniz de tekrar şaşırtır, tekrar özletir kendisini.

İşte LinAsya yıllar boyunca dönüşlerin, tekrarlanan özelemlerin, feribottan inince yüze yerleşen o gülümsemenin ve tutkunun pesinde zevkle, emekle ve en çok özlemlerle inşa edilen Ada sevdası ile gerçekleştirilen bir hayal...

Ada dokusu ve tarihi ile uyumlu mimarisi, ince ince hazırlanan tüm detayları ve dekorasyonu ama en önemlisi yeşillikler içerisinde geniş bahçesi ile sizlere de aynı hissi yaşatmasını diliyoruz...

Doküman No	-SYS-001
Yayın Tarihi	15.09.2024
Revizyon No	00
Revizyon Tarihi	
Sayfa No	6 / 47

SÜRDÜRÜLEBİLİRLİK POLİTİKASI

Enerji ve su kaynaklarının verimli kullanımını teşvik ediyor ve atık miktarını azaltmayı hedefliyoruz. Yerel ekosistemi korumak ve biyoçeşitliliği desteklemek için çevresel etkileri minimize ediyoruz. Geri dönüşüm ve atık yönetimi konusunda personelimize ve misafirlerimize bilinçlendirme yapıyoruz.

Sosyal ve Kültürel Hassasiyet:

Yerel topluluklarla iş birliği yaparak ekonomik ve sosyal kalkınmayı destekliyoruz. Yerel kültürel değerleri ve mirası koruyor ve teşvik ediyoruz.

Tüm personelimizin adil iş uygulamaları, eşitlik ve çeşitlilik prensiplerine uyduğunu sağlıyoruz.

Ekonomik Sürdürülebilirlik:

Sürdürülebilir tedarikçilerle çalışmayı teşvik ediyoruz ve yerel ekonomiye katkıda bulunmayı hedefliyoruz.

Verimlilik ve maliyet tasarrufu sağlamak için süreçlerimizi sürekli olarak gözden geçiriyoruz.

Kalite Yönetimi:

Misafir memnuniyetini en üst düzeyde tutmak için kalite standartlarına sıkı bir şekilde bağlı kalıyoruz. Sürekli iyileştirme prensiplerine dayalı olarak Personelimizin sürekli eğitim ve geliştirmeyi taahhüt ediyoruz

İnsan Hakları ve Çalışan Hakları:

İş etiği standartlarına ve insan haklarına tam uyum sağlıyoruz.

Adil çalışma koşullarını destekliyor, her türlü ayrımcılığı reddediyoruz.

Sağlık ve Güvenlik:

Misafirlerimizin ve çalışanlarımızın sağlık ve güvenliğini en üst düzeyde tutmak için gerekli önlemleri alıyoruz.

Hijyen ve temizlik standartlarını sürekli olarak gözden geçirerek güvenli bir ortam sağlıyoruz.

Risk ve Kriz Yönetimi:

Riskleri değerlendiriyor, önlem alıyor ve sürekli olarak yönetim süreçlerimizi iyileştiriyoruz. Kriz durumlarında hızlı ve etkili bir şekilde hareket etmeyi sağlamak için kriz planlarını hazırlıyor ve güncelliyoruz.

Personelimizi acil durumlara hazırlamak ve müdahale yeteneklerini güçlendirmek için eğitim ve farkındalık programları düzenliyoruz.

Bu sürdürülebilirlik politikası, Tesis olarak sürdürülebilirlik hedeflerimize ulaşma ve daha iyi bir gelecek için taahhütlerimizi yerine getirme çabalarımızı yansıtmaktadır. Politikamızı sürekli gözden geçiriyor, güncelliyor ve tüm paydaşlarımızla paylaşıyoruz.

SÜRDÜRÜLEBİLİR TURİZM SORUMLUSU ATAMA YAZISI

Sürdürülebilir Turizm Programı kapsamında firmamızdaki uygulamaları yönetim adına koordine etmek, yürütmek ve rapor etmek üzere bir personelimizi Sürdürülebilir Turizm Sorumlusu olarak atamış bulunmaktayız.

Doküman No	-SYS-001
Yayın Tarihi	15.09.2024
Revizyon No	00
Revizyon Tarihi	
Sayfa No	7 / 47

2. KAPSAM

Bu belge, otelimizin tüm yönetim süreçlerini kapsayacak şekilde uyarlanabilen ve geliştirilebilen bir Sürdürülebilirlik Yönetim Sistemi (SYS)'nin temel çerçevesini oluşturmakla beraber kuruluşumuzun politikalarını ve uygulamaları ortaya koymaktadır.

Bu belge, otelin tüm paydaşları, misafirleri ve personeline yönelik hazırlanmıştır. Sistemimiz otelimizin büyüklüğüne ve kapsamına uygun olacak şekilde sürekli geliştirilmektedir.



Doküman No	-SYS-001
Yayın Tarihi	15.09.2024
Revizyon No	00
Revizyon Tarihi	
Sayfa No	8 / 47

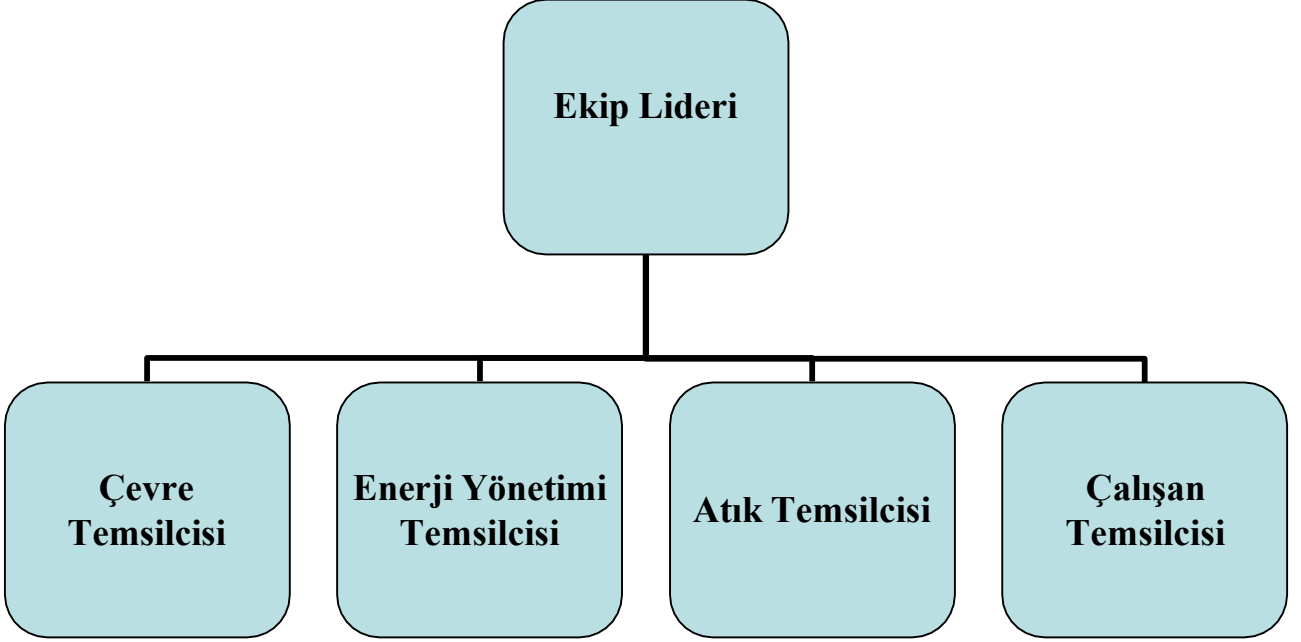
3.SÜRDÜRÜLEBİLİR YÖNETİM SİSTEMİ

Turizm ve sürdürülebilir uygulamaların lüks ve misafir konforuyla bir arada bulunabileceğine inanıyoruz. Sürdürülebilirlik felsefemizi benimseyerek, gezegenimizin korunmasına aktif olarak katkıda bulunurken misafirlerimiz için unutulmaz ve çevreye duyarlı bir deneyim sunmayı hedefliyoruz. Grubumuzun sürdürülebilirlik değerleri doğrultusunda, çevre dostu uygulamaları teşvik etmeye ve çevresel sorumluluk felsefesini geliştirmeye kararlıyız. Sürdürülebilirliğin sadece bir trend değil, operasyonlarımıza ve misafir deneyimimize yön veren temel bir ilke olduğuna inanıyoruz.

Vizyonumuzun ve değerlerimizin merkezinde sürdürülebilirlik önemli bir rol oynamaktadır. Misafirperverliğin gezegenimizin ve topluluklarımızın refahı ile uyumlu bir şekilde bir arada var olabileceğine inanıyoruz. Enerji verimliliğimizi, yenilenebilir enerji kullanımımızı, su tasarrufu, atık minimizasyonu ve sürdürülebilir tedarikimizi geliştirmek için sürekli çalışıyoruz.



Doküman No	-SYS-001
Yayın Tarihi	15.09.2024
Revizyon No	00
Revizyon Tarihi	
Sayfa No	9 / 47



Sürdürülebilir yönetim sistemimizin temeli risk analizine dayanmaktadır. Çevre, doğal afetler, toplum, kültür, ekonomi, kalite, insan hakları, sağlık, güvenlik başlıklarında risk analizi yapılmaktadır. Gerekmesi halinde yeni başlıklar da eklenebilmektedir.

Riskler analiz edildikten sonra risklerin gerçekleşmesi durumunda yapılacakları belirleyen bir kriz yönetim politikamız ve sistemimiz de bulunmaktadır. Bu belgenin ekinde risk analizi ve kriz yönetiminin nasıl yapılacağı yer almaktadır.

SYS kalite, ekonomi, yönetim, çevre, kültür, insan hakları, sağlık ve güvenlik konularında tüm çalışanlar tarafından belli politikaların uygulanmasını, hedefler belirlenmesini ve hedeflere ulaşıp ulaşılmadığının izlenerek işletme yönetim süreçlerinin sürekli iyileştirilmesini içermektedir.

Belirlenen hedeflere ulaşılması halinde yeni hedefler belirlenmektedir. Ulaşılamaması durumunda, hedeflerimiz, politika ve uygulamalarımız gözden geçirilir. Bu sayede sürekli iyileştirmeyi sağlamaya gayret gösteririz.

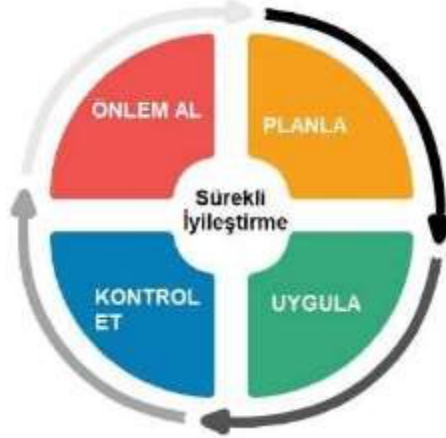
Doküman No	-SYS-001
Yayın Tarihi	15.09.2024
Revizyon No	00
Revizyon Tarihi	
Sayfa No	10 / 47

3.SÜRDÜRÜLEBİLİR YÖNETİM SİSTEMİ

Otelimiz, sürdürülebilirlikle ilgili olarak, Türkiye Sürdürülebilir Turizm Programı'nın üçüncü aşama yükümlülüklerini yerine getireceğini ve sürdürülebilirlik performansının artırılması için sürdürülebilir yönetim sisteminin sürekli iyileştirilmesini taahhüt eder.

Sektörün durumu, çevresel, toplumsal, teknolojik, ekonomik ve kültürel riskler, mevzuat kaynaklı değişiklik ve güncellemeler dolayısıyla yönetim sistemimiz sürekli gözden geçirilmekte, gerekli olması durumunda sistem ve politikalar güncellenmektedir.

Yukarıda belirtilen adımlar özetle Planla-Uygula-Kontrol Et-Önlem Al (PUKÖ) yaklaşımı olarak ifade edilebilir



Şekil 1. PUKÖ Döngüsü

Planla: Otelimiz çevre, toplum, kültür, ülke ekonomisi ve yönetim sistemi konularına önem vermekte ve hedefler belirlemektedir. Belirlenen hedeflere ulaşabilmek için izlenecek yol haritası ve eylemleri planlamaktadır.

Uygula: Otelimiz çevresel, kültürel, sosyal, insan hakları, sağlık ve güvenlik ile ilgili temel politikalarını ve uygulamalarını belirler. Bunları, ilgili personel tarafından tanımlanan aralıklarla izler, ölçer ve kaydeder.

Kontrol et: Otelimizde hem personel hem de müşterilerden gelen geri bildirimler izlenir ve kaydedilir. Gerekmesi halinde düzeltici önlemler alınır.

Önlem al: Otelimizin kontrol et adımında belirlenen sorunları düzeltmek için harekete geçtiği adımdır. Düzeltici önlem ve işlemler kayıt altına alınarak arşivlenir.

Doküman No	-SYS-001
Yayın Tarihi	15.09.2024
Revizyon No	00
Revizyon Tarihi	
Sayfa No	12 / 47

5.PAYDAŞLAR VE İLETİŞİM

Otelimiz, tanıtımda tüm kesimlere doğru bilgi verir. Tanıtımda her zaman gerçek görsel materyal kullanır. İnternet sitesinde, sosyal medya hesaplarında ve diğer basılı ve yazılı tanıtım kanallarında ve pazarlama iletişiminde otelimiz, ürün ve hizmetleri açısından şeffaf ve gerçekçi bir yapıya sahiptir.

Otelimiz aynı zamanda politika ve sürdürülebilirlik ile ilgili yaptıklarını, eylem ve işlemlerini de çalışanları ve müşterileri ile açık ve şeffaf şekilde paylaşmaktadır. Bunu yapmak için otelimizin internet sitesi kullanılmaktadır. İnternet sitemizde sürdürülebilirlik performansı hakkında periyodik raporlar yayımlanmaktadır. Bu raporlar konusuna uygun periyotlarda düzenlenir.

Otelimizde sürdürülebilirlik performansımız, politikalarımız ve uygulamalarımız ile ilgili olarak müşterilerimizden, kamu kurumlarından, belediyelerden, çalışanlardan, çevre halkından ve diğer ilgili tüm kişi ve kurumlardan geri bildirim almayı hedefleyen bir sistem mevcuttur. Bu sistem aracılığıyla hem personelimizin hem de müşterilerimizin geri bildirimlerini alırız.

Sistemimiz müşterilerimizin ve personelimizin hızlı, basit ve etkili şekilde geri bildirim yapabilmesini sağlayacak ve teşvik edecek şekilde düzenlenmiştir.

Bu sistem, misafirler için anket uygulamaları, sosyal medya hesaplarının düzenli takibi, çalışanlar için e-posta, mesajlaşma servisleri ve diğer iletişim kanalları, diğer tüm paydaşlar için ise e-posta ile iletişim ve bunların düzenli takibini içerir.

Müşteri deneyimi: Otelimizde müşteri memnuniyetine önem verilir. Müşteri memnuniyeti, sürdürülebilirlik ile ilgili yukarıda açıklanan sistemden gelen geri bildirimleri içerir. Alınan sonuçların analizi yapılır. Olumsuz geri bildirim ve buna verilen yanıtlar kaydedilir ve gerekli önlemler alınır.

Personel katılımı: Otelimizin yönetim sisteminin en önemli unsuru çalışanlarımızdır.

Çalışanlarımız yönetim sistemimizde ve sürdürülebilirlikle ilgili politika ve uygulamalarımızda neler yapmaları gerektiğini bilmektedirler. Çalışanlarımızın yapmaları gerekenler yazılı olarak tanımlanmış, kendilerine iletilmiş ve gerekli eğitim ve yönlendirmeler düzenli olarak yapılmaktadır. Bu konudaki eğitimler kayıt altına alınır.

Çalışanlarımız yönetim sistemimizin ve sürdürülebilirlik performansımızın geliştirilmesi ve sürekli iyileştirilmesinde aktif rol alırlar. Çalışanlarımızdan gelen geri bildirimler doğrultusunda sistemimizi gözden geçiririz ve iyileştiririz.

Doküman No	-SYS-001
Yayın Tarihi	15.09.2024
Revizyon No	00
Revizyon Tarihi	
Sayfa No	13 / 47

. PERSONEL HAYATI

Sürdürülebilirlik politikalarımız ve yönetim sistemimiz doğrultusunda oryantasyon eğitimleri dahil; çalışanlara sürdürülebilirlikle ilgili ve çalışma alanlarına ilişkin periyodik eğitim programları, işbaşı eğitimleri, yasal mevzuat gereği alınması gereken eğitimler ve rehberlik destekleri verilir. İş Sağlığı ve Güvenliği eğitimleri, Mutfak/servis/masaj vb. personel için hijyen eğitimleri, su ve enerji tasarrufu, kimyasal madde kullanım kuralları, yangından korunma, ilk yardım, vb. konularında yıllık eğitim planları uygulamaktayız.

Çalışanlarımız tüm eğitim materyallerimize ücretsiz ve açık bir şekilde erişebilmektedir.

Otelimiz 4857 sayılı İş Kanunu'nun ilgili hükümlerine uymayı taahhüt etmektedir ve çalışana en az asgari ücret vermektedir.

Ayrıca 5510 Sayılı Sosyal Sigortalar ve Genel Sağlık Sigortası kanununa ve 6331 Sayılı İş Sağlığı ve Güvenliği Kanununa uyumu da otelimiz taahhüt eder.

Genç ve kadın çalışanların sektörde olmasını destekliyoruz.

Kadın çalışan sayısının artırılması ve yerel istihdamın desteklenmesi başlıca hedeflerimiz arasındadır.

Personellerimizin İş Güvenliği, Hijyen ve Sanitasyon Eğitimi, Sürdürülebilirlik Eğitimi konularında uzman kişilerden eğitim almış ve sertifikalandırılmıştır.

Otelimiz, çalışanlarına eşit fırsatlar sunmayı ve cinsiyet dengesini önemsemeyi amaç edinmiştir. Bu doğrultuda, çalışanlarımızın yeteneklerine ve deneyimlerine bağlı olarak işe alınmaları sağlanmakta, cinsiyet ayrımcılığına asla izin verilmemektedir.

Müşterilerimiz ve çalışanlarımızın mutluluğu bizim önceliğimizdir.

Her zaman olduğu gibi, hizmet kalitemizi yükseltmek için çaba sarf etmeye devam edeceğiz.

Doküman No	-SYS-001
Yayın Tarihi	15.09.2024
Revizyon No	00
Revizyon Tarihi	
Sayfa No	14 / 47

6.ERİŞİLEBİLİRLİK

Otelimiz, imkanları dahilinde herkes için erişilebilir turizm hizmetleri sunmayı taahhüt eder ve erişilebilirlik düzeyi hakkında müşterileri ve paydaşlarını internet sitesi aracılığıyla açık ve doğru şekilde bilgilendirir.

Otelimiz ayrıca erişilebilirlikle ilgili yasal düzenlemelere tam uyum sağlamayı ve bu konuda sürekli iyileştirmeyi takip ve taahhüt etmektedir. Tesisimiz 24 odalıdır. Engelli oda zorunluluğumuz yoktur. Engelli odamız bulunmamaktadır.

7.SATINALMA

Satın alma politikamız yerel, çevreye duyarlı, adil ticarete dayalı ve verimli satın almaya yönelik politikaları içermektedir.

Otelimiz tarafından mal ve hizmet kaynaklarımız izlenmektedir. Tedarikçilerimiz ile belirli aralıklarla görüşmeler yapmaktayız.

Yerel satın alma: Otelimiz mal ve hizmet satın alırken kaliteli ve makul fiyatlı olması kaydıyla yerel tedarikçilere öncelik vermektedir. Bu nedenle tedarikçi listesini güncellemekte ve tedarikçilerini bilgilendirmektedir. Bölge halkından alınan mal ve hizmetlerin oranı ölçülmektedir.

Otelimiz mal ve hizmet satın alırken ithal ürünler için kaliteli ve makul fiyatlı olması kaydıyla adil ticaret tedarikçilere de öncelik vermektedir.

Çevreye duyarlı satın alma: Otelimiz satın alımda çevreye duyarlı bir politika izlemektedir, gıda ve katı atığı azaltmak üzere verimli satın alma, enerji tasarrufu ve su tasarrufuna önem vermektedir.

Otelimiz, satın alımlarında çevreye duyarlı ürünlere (çevre etiketli ürünlere) öncelik vermektedir. Satın alınacak ürün grubunda çevre etiketli ürünler yoksa ilgili ürünlerini, üretimi ve diğer tüm süreçleri çevreye zarar vermeyen tedarikçi ve üreticilerden seçer.

Tedarikçilerde aranabilecek örnek sertifikalar ISO14001, ISO50001, ISO14064, ISO20400 gibi belgelerdir. Tedarikçilerde aranan sertifikalar yok ise Adil ticaret uygulanır.

Doküman No	-SYS-001
Yayın Tarihi	15.09.2024
Revizyon No	00
Revizyon Tarihi	
Sayfa No	15 / 47

7.SATINALMA

Ahşap, balık, kâğıt ve diğer gıdalar için çevre sertifikalı (FSC, MSC, AB-EcoLabel, vb.) veya kaynağı takip edilebilen ürünler tercih edilmektedir.

Tehdit altındaki türler ve satılması yasak olan türler (balık, ağaç, bitki, av hayvanı, vb.) otelimizde alınmamakta ve kullanılmamaktadır.

Çevre sertifikalı, yerel üretici ve tedarikçilerden, adil ticaret tedarikçilerinden satın alımlarımızın toplam satın alımlara oranı ölçülmektedir.

Otelimizin çevre sertifikalı, yerel ve adil ticaretle satın alma ile ilgili hedefleri bulunmaktadır. Bu çerçevede, satın alımlarımızda yerel ve adil ticaret tedarikçilerinin oranının ve sayısının artmasını hedeflemekte ve buna özen göstermekteyiz.

Verimli satın alma: Satın alma politikamız, yeniden kullanılabilir, iade edilebilir ve geri dönüştürülmüş malları tercih etmektedir.

Otelimiz ayrıca, toplu alıma ve dökme ürün alımına öncelik vermektedir. Bu sayede otelimize daha az sayıda nakliyat yapılmakta, daha az sera gazı emisyonu üretilmektedir.

Otelimize gelen ürünlerde gereksiz ve fazla plastik, naylon, kâğıt, cam, ahşap ambalajların olmaması temel önceliğimiz ve tercihimizdir.

Sarf malzemesi ve buklet ürünlerin satın alımında tek kullanımlık ürünlerden ve gereksiz ambalajdan (özellikle plastikten) kaçınılmaktadır. Sarf malzemeleri ve tek kullanımlık ürünlerin satın alınması ve kullanımı izlenmekte ve yönetilmektedir.

Doküman No	-SYS-001
Yayın Tarihi	15.09.2024
Revizyon No	00
Revizyon Tarihi	
Sayfa No	16 / 47

8.ÇEVRE VE DOĞA KORUMA

Kaynaklarımızı en verimli şekilde koruyarak çevre kirliliğini önlemek ve doğayı korumak, atıklarımızın miktarını azaltmak, geri dönüşüm sağlamak veya zararsız hale getirmek ana hedefimizdir. Çevresel etkilerimizin farkında olarak gerekli önlem ve aksiyonların alınması için çaba gösteriyoruz.

İşletmemizde iç ve dış müşteri şartlarının yanı sıra uluslararası ve ulusal yasal şart ve mevzuatlara uygun ürün ve hizmetlerimizin gerçekleştirilmesi ve sunumunda; kirliliğin önlenmesini ve sürdürülebilirliği sağlayarak, sosyal sorumluluk bilinciyle çevre dostu bir kurum olabilmeyi taahhüt ederiz.

Bu taahhüdümüzü gerçekleştirirken;

Çevreye yaptığımız etkileri belirliyoruz ve kontrol altında alıyoruz.

Kirlilik ile ilgili riskleri acil durumlara (yangın, patlama, sel, deprem, sızıntı, vb.) hazırlıklıyız ve yasal düzenlemelere uyuyoruz.

Atıklarımızı minimuma indirmeye, kirliliği kaynağında önlemeye, enerjiyi verimli kullanmaya ve faaliyetlerimizin çevre üzerindeki etkilerini azaltmaya çaba gösteriyoruz.

Atık ayrıştırma ve atık miktarının azaltılması, doğal kaynakların verimli kullanılması faaliyetlerinde sürekli çevresel performansımızı iyileştiriyoruz.

Atıkların geri dönüştürülmesi ve bertaraf aşamasında takibini yapıyoruz.

Çalışanlarımızı kimyasal kullanımı, çevreye etkileri ve atıklar konusunda eğitiyoruz.

Çalışanlarımızı ve misafirlerimizi çevreye karşı duyarlı olmaları konusunda teşvik ediyor, çalışanlarımıza çevre bilinci ve enerjinin verimli kullanılması ile ilgili eğitimler vererek onları geliştiriyoruz.

Otelimizde enerji ve su tasarruflu sistemler kullanıyoruz

Tedarikçi ve paydaşlarımızı enerji verimliliği çalışmaları konusunda bilinçlendiriyor ve teşvik ediyoruz.

Karbon salınımında doğadaki hasarı minimuma indirmek için çevre örgütleri ve temaya ağaç bağışında bulunuyoruz.



Doküman No	-SYS-001
Yayın Tarihi	15.09.2024
Revizyon No	00
Revizyon Tarihi	
Sayfa No	17 / 47

9.ENERJİ YÖNETİMİ

Enerji tasarrufu: Otelimizin enerji tasarrufu politikası bulunmaktadır. Politika, enerji tüketiminin düzenli ölçülmesini, izlenmesini, azaltılmasını içermektedir.

Otelimiz enerji tüketimini enerji türüne göre gruplamaktadır, farklı birimlerin enerji tüketimleri izlenmektedir.

Otelimizde kullanılan toplam enerji türe göre ölçülmektedir.

Otelimiz, enerji tüketiminin yüksek olduğu faaliyetleri belirlemekte, bu alan ve faaliyetlerde enerji tüketimini azaltmak için düzeltici önlemler planlamakta ve uygulamaktadır (ısı yalıtım sistemleri, enerji tüketim sınıfı bulunan cihazlardan düşük tüketimlilerin tercih edilmesi, akkor gibi yüksek enerji tüketimli aydınlatmalar yerine led ampullerin kullanımı vs.). Ayrıca otelimiz enerji tasarruflu ekipmanlar kullanmaktadır.

Otelimiz enerji tasarrufu konusunda çalışanlarını ve paydaşlarını bilgilendirmekte ve eğitmektedir.



Otelimizde Sürdürülebilirlik kapsamında gerçekleşen çevresel unsurlar

Kağıt tüketimini minimuma indirmek için tedarikçi, satın alma ve ofis işlerinde dijital kayıt sistemi başlatılmıştır.

Muhasebe' de faturalandırma işlemlerinde e-fatura uygulamaya geçilmiştir.

Ambalaj Atıkları toplanmakta ve yerel idareye kontrollü bir şekilde teslim edilmektedir.

Ortak alanlarda kullanılan elektrik, su ve enerji kaynaklarında kullanımını minimuma indirilmesi için bilinçlendirme çalışmaları yapılmıştır.

Tüm oda ve alanlarda kullanılan musluklarda su debi ayarlamaları 1 litre kabı 12 saniyede dolduracak şekilde ayarlanmıştır.

Tüm klima sistemi dereceleri 18-30 derece olarak ayarlanmıştır.

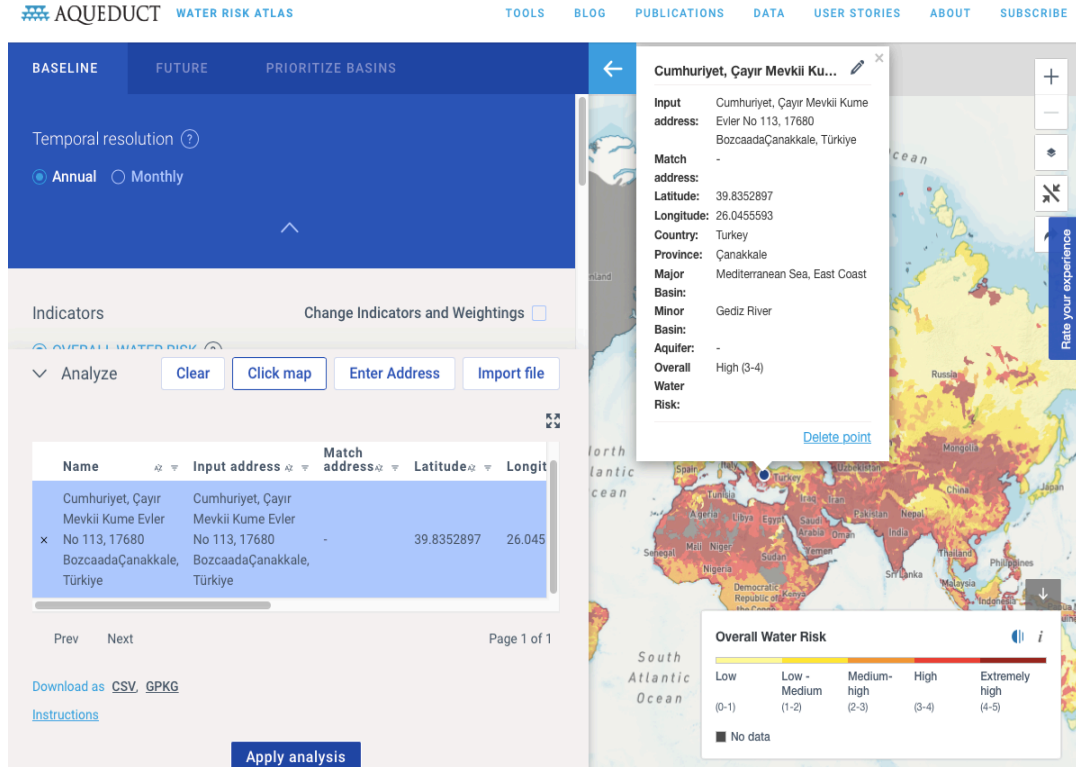
Tedarikçilerde ecolabel ürün kullanımı önceliklendirilmiştir.

Karbon salınımını azaltmak için yerel ve en yakın tedarikçilere öncülük verilmektedir.

Doküman No	-SYS-001
Yayın Tarihi	15.09.2024
Revizyon No	00
Revizyon Tarihi	
Sayfa No	18 / 47

10.SU YÖNETİMİ VE ATIK SU

Otelimizin, su tasarrufu politikası bulunmaktadır. Politikamız, su tüketiminin düzenli ölçülmesini, izlenmesini, azaltılmasını içermektedir. Otelimizin bulunduğu bölgede su riski durumu belirlenmiştir. Bunun için World Resources Institute tarafından hazırlanan Water Risk Atlas kullanılmaktadır.



Risk analizinde su riski ayrıca değerlendirilmiştir, su yönetimi planı yapılmıştır. Bu plan, su kullanımının ölçümü ve takibi ile su tüketiminin azaltılmasına yönelik hedef ve raporlamaları içermektedir.

Otelimizin su kullanım faaliyetleri nedeni ile deniz, göl gibi sularda yaşayan canlılar zarar görmemektedir. Yine de bu canlıların zarar görme ihtimali risk analizinde değerlendirilmiştir ve gerekli önlemler alınmıştır.

Otelimiz, suyun kullanımında tüm yasal gereklilik ve düzenlemelere uymaktadır. Su, yasal ve sürdürülebilir bir kaynaktan gelmektedir.

Su tüketimimizi ölçmekteyiz. Misafir veya geceleme başına kullanılan toplam su hesaplanmakta ve raporlanmaktadır. Bu belgenin ekindeki dosya ölçüm için kullanılmaktadır.

Su tüketimini azaltma hedeflerimiz bulunmaktadır. Buna yönelik olarak otelimiz düzeltici önlemler planlamakta ve uygulamaktadır. Otelimizde su tasarruflu ekipmanlar kullanılmaktadır. Otelimizde çarşaf ve havluların misafir isteğine bağlı olarak değiştirilmesi gibi iyi uygulamalar kullanılmaktadır.

Otelimiz su tasarrufu konusunda çalışanlarını ve paydaşlarını bilgilendirmekte ve yönlendirmektedir. Otelimiz atık suyunun çevreye zarar vermemesi için tüm imkanlarını seferber etmektedir.

Atık suyun bertarafı için yerel yönetimin belirlediği düzenlemelere uyulmaktadır. Bu konuda yasal gerekliliklere uyulmaktadır.

Doküman No	-SYS-001
Yayın Tarihi	15.09.2024
Revizyon No	00
Revizyon Tarihi	
Sayfa No	19 / 47

11.GIDA ATIĞI VE KATI ATIK

Otelimizde bir Katı Atık Yönetim Planı vardır. Plan, atık üretiminin düzenli ölçülmesini, izlenmesini, atıkların azaltılmasını, yeniden kullanımını, geri dönüşümü ve atık bertarafını içermektedir.

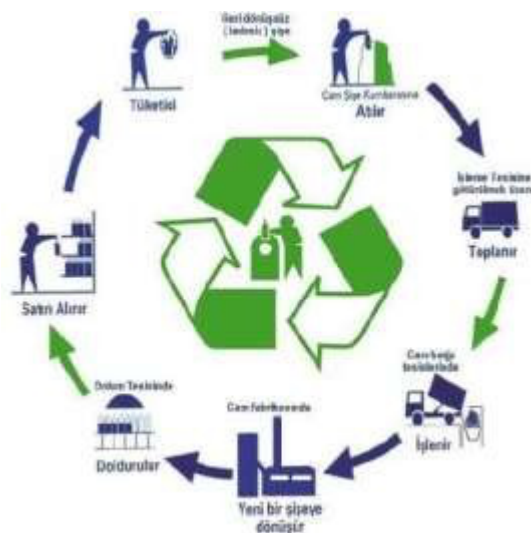
Katı atıklar gıda, geri dönüşebilir, zehirli/tehlikeli ve organik gibi türlerine göre ayrıştırılmakta, ayrıştırılırken geri dönüşüm ve yeniden kullanım durumları gözetilmektedir.

Otelimiz atık yönetimi konusunda çalışanlarını ve paydaşlarını düzenli olarak ve çeşitli görsel ve iletişim materyalleri ile bilgilendirmekte ve yönlendirmektedir.

Gıda atıkları da dahil olmak üzere katı atıklar türe göre ölçülmektedir. Otelimizde misafir veya geceleme başına katı atık miktarı hesaplanmakta ve raporlanmaktadır.

Otelimiz ayrıca, katı atık oluşumunun yüksek olduğu faaliyetleri ve risk alanlarını belirlemiştir. Gıda atıklarını ve israfı azaltmak için düzeltici önlemler planlamakta ve uygulamaktadır.

Katı atık bertarafının yerel nüfus veya çevre üzerinde olumsuz bir etkisi olmaması hedeflenmektedir. Katı atık yönetimi ile ilgili "Sıfır Atık Yönetmeliği" mevzuatına uyum sağlanmaktadır.



Doküman No	-SYS-001
Yayın Tarihi	15.09.2024
Revizyon No	00
Revizyon Tarihi	
Sayfa No	20 / 47

12.SÜRDÜRÜLEBİLİRLİK KAPSAMINDA GERÇEKLEŞMESİ PLANLANAN

Enerji ve su tüketimi oranını düşürmek için yıllık eğitim planlarını sürekli geliştirmek birinci önceliğimizdir.

Çevre dostu ve enerji verimliliği yüksek makina, ekipman ve tüketim malzemeleri ile sürdürülebilirliğin devamını sağlamak

Etkin atık yönetim program ile atık azaltma ve geri dönüşümlü atıkların evsel atığa karışmasını engellemek adına sıfır atık bilincini genele yaymak için projeler geliştirmek

Karbon salınımı ve doğadaki verilen hasarı bir nebze azaltmak adına tema ve çevre koruma örgütlerine her yıl bağış miktarını %1 oranında arttırmayı planlıyoruz.

Karbon salınımını azaltmak için onaylı tedarikçilerimizi belirlerken önceliğimiz elektrikli ve yeni yeşil karbon salınımı en düşük araçlar ile hizmet vermesi konusunda bilgilendirme çalışmalarının yaygınlaştırılması

Daha az karbon üreten enerjileri seçeceğiz

İklim değişikliği sorununun küresel bir konu olduğu bilinci ile özel sektör, hükümet, yerel idareler, sivil toplum kuruluşları ile birlikte çalışarak ortak çözümün parçası olacağız. Doğal hayatı koruma ve Yaban hayatı destekleme için sokak hayvanları için projeler geliştireceğiz

Atık miktarını her yıl %1 oranında azaltmak için projelere planlamaktayız.

Misafir odalarının en az %50 sinde kademeli geçiş programı ile tek kullanımlık buklet malzemelerinin sarfiyatının azaltılması için projeler üreteceğiz

KARBON AYAK İZİ YÖNETİMİ

Karbon ayak izi, birim karbondioksit cinsinden ölçülen, üretilen sera gazı miktarı açısından insan faaliyetlerinin çevreye verdiği zararın ölçüsüdür ve iki ana parçadan oluşur: doğrudan (birincil) ayak izi ve dolaylı (ikincil) ayak izi. Birincil ayak izi, Enerji tüketimi ve ulaşım (söz gelimi araba ve uçak) dahil olmak üzere fosil yakıtlarının yanmasından ortaya çıkan doğrudan CO2 emisyonlarının, ikincil ayak izi ise kullandığımız ürünlerin tüm yaşamın döngüsünden bu ürünlerin imalatı ve en sonunda bozulmalarıyla ilgili olan dolaylı CO2 emisyonlarının ölçüsüdür.

Sera Gazı ve Karbon ayak izini azaltma faaliyetlerimiz;

Gıda alımlarında israfı önlemek adına yeteri kadar alım yaparak bozulma, çürüme ve çöpe atılma riskine karşı önlem alınmaktadır.

Kağıt, cam ve plastik atıklarını yerinde ayırarak geri dönüşüme ve tekrar kullanılmasına destek olmaktadır.

Tüm elektronik ürünler bozuluncaya kadar kullanılmaya devam etmektedir. Gereksiz ve ihtiyaç dışı satın alımlar yapılmamaktadır.

Kullanılmayan aydınlatmaların kapatılmasına özen gösterilir ve duyarlı davranılır. Satın alımlarda toplu alımlar yapılır.

Doküman No	-SYS-001
Yayın Tarihi	15.09.2024
Revizyon No	00
Revizyon Tarihi	
Sayfa No	21 / 47

13.SÜRDÜRÜLEBİLİR YÖNETİM SİSTEMİ POLİTİKALAR

KALİTE POLİTİKASI

Siz değerli misafirlerimize hizmet veren otelimizde, her biri kendi branşında tecrübeli, güler yüzlü ve deneyimli personelimizle sizleri ağırlamaktan mutluluk duyacağız. Evinizin konforunda, huzurlu ve kaliteli bir konaklama deneyimi için doğru adrestesiniz.

Her zaman daha iyisi olabileceği inancı ile misafirlerimize sunmuş olduğumuz hizmetlerimizi sürekli ölçer, iyileştirmek için çalışmalar yaparız.

Kalite anlayışı, misafir odaklılık, çevreye verilen önemin artırılması, iş güvenliği ve gıda güvenliğinin sağlanması ve çalışanlarımızın işlerini bilinçli, doğru ve güvenli bir şekilde yapmaları için eğitimin sürekliliğine önem verir ve gerekli kaynakları sağlarız.

Ülke ve bölge politikalarına uyumlu çalışarak yeni yatırımlar yapar, bulunduğumuz konumda lider olmayı hedefleriz.

Yatırımlarımızda misafir beklentilerini dikkate alarak, gelişen ve güncel teknolojiyi uygulayarak kendimizi geliştirmek için tecrübelerimizi, bilgi ve becerilerimizi olumlu yönde kullanırız.

Açık ve şeffaf yönetim biçimimizi, profesyonellik, dürüstlük, çalışkanlık, güvenilirlik ilkelerimizle oluştururuz.

Tesis olarak misafirlerimize verdiğimiz önem, birbirimize ve ürettiğimiz hizmete olan saygı, sevgi ve güven ile hem misafirlerimizin hem de çalışanlarımızın kendilerini ayrıcalıklı hissetmesini sağlarız.

Ulusal ve Uluslararası pazarda faaliyet göstererek rekabet eden otelimiz her zaman lider kalabilmek için "üstün kalite" anlayışından ayrılmayacağını taahhüt eder.

Doküman No	-SYS-001
Yayın Tarihi	15.09.2024
Revizyon No	00
Revizyon Tarihi	
Sayfa No	22 / 47

KÜLTÜREL SÜRDÜRÜLEBİLİR POLİTİKASI

Kültürel Mirasın Sunulması: Otelimiz, yerel halkın fikri mülkiyet haklarına saygı gösterir. Geleneksel ve çağdaş yerel kültürün otantik unsurları mutfağımızda, tasarımıımızda, dekorasyonumuzda değerlendirilir.

Eserler: Otelimiz, tarihsel ve arkeolojik eserleri alıp satmaz, ticaretine aracılık etmez ve bunları sergilemez.

Sürdürülebilir Yerel Gastronominin Tanıtımı: Otelimiz yerel ürünlerin tanıtılmasına ve tüketimine öncelik vermektedir. Tüm faaliyetlerinde gastronomide sürdürülebilirliği sağlamak için yenilikçi ve yaratıcı uygulamalar ortaya koymaktadır.

ÇANAKKALE'nin TARİHİ

Eski çağlarda HELLESPONTOS ve DARDANEL olarak anılan Çanakkale M.Ö. 3000 yılından beri yerleşim alanı niteliğini korumuştur. Erken Bronz Dönemi'nden bu yana önemli bir yerleşim merkezi olan Çanakkale; Çanakkale Boğazı sayesinde Anadolu ile Avrupa ve Akdeniz ile Karadeniz arasındaki bağlantıyı sağlayan iki geçit bölgesinden biridir. Bu özelliği nedeniyle oldukça zengin bir tarihi vardır.

Yörede yaşayan topluluklara ekonomik ve askeri üstünlük sağlamış, onlar da uygarlık alanında çağdaşlarını geçmişlerdir. Ancak bu durum, yöreyi çeşitli göç ve istila hareketlerinin hedefi yapmıştır. Değişik tarihlerde yerleşmek ya da yağmalamak amacıyla bölgeye gelenler olmuş, her iki durumda belirli kültür alışverişini yoğunlaştırmıştır. Bu kültürel yoğrulma, yüzyıllar boyu kesintilerle sürmüş, bunun sonucu oldukça renkli bir kültür mozaığı ortaya çıkmıştır. Boğazın en dar yerinde Fatih Sultan Mehmet döneminde Rumeli yakasında Sestos dolaylarında Kilitbahir, Anadolu yakasında Abydos dolaylarında Sultaniye (Kale-i Sultaniye) ya da Çanak Kalesi adı ile anılan kaleler yapılmıştır. Bugünkü Çanakkale İli'nin adı Anadolu yakasındaki Çanak Kalesinden gelmektedir.

Yörenin en eski halkı Beşiktepe ve Kumtepe yerleşmelerinden bilinen Kalkolitik Dönemin yerli halkıdır. Bunları, İ.Ö. 3000'lerden 1200'lere kadar herhangi bir dış etki altında kalmadan yaşamlarını sürdüren Troya halkı izler. Bundan sonra sırasıyla Troya Savaşları ile Akalar, Ege göçleri ile çeşitli kavimler gelmiştir. En son olarak Sicilyalı Komutan Roger De Flor'un ölümüyle buyruğundaki Katalonyalılar bir süre etkinliklerini sürdürseler de, daha sonra Türkler'le yaptıkları bir anlaşma gereği, Çanakkale ve yöresini Türk Beylerine bırakmışlardır.

M.Ö. 3000 yılında kurulan L Troia, M.Ö. 2500 yıllarında bir depremle yıkılmıştır. Bundan önce de yörede eski yerleşmelerin bulunduğu bilinmektedir. Dardanos kentinin I. Troia'dan önce kurulduğu düşünülmektedir. Kuruluş önceliği 100-150 yıl kadardır. M.Ö. 1200'lerde kuzeyden gelen "deniz kavimleri"nin göçü ile bölgede ve Anadolu'da yazılı tarih açısından karanlık dönem başlamıştır. Bölge, M.Ö. 7. yüzyılda Batı Anadolu'da büyük bir güç haline gelen Lydia Krallığı'nın egemenliğine girmiş, M.Ö. 5. yüzyılda Perslerin gelmesiyle, Pers etkisi artmaya başlamış, M.Ö. 386 yılında Persler ve Spartalûar arasında yapılan "Kral Barışı" ile bölgede kesin olarak Pers egemenliği sağlanmıştır. M.Ö. 334'te Makedonya Kralı Büyük İskender'in Pers ordusunu Biga Çayı (Granikos) yakınlarında bozguna uğratmasıyla Anadolu'da Pers hakimiyeti gerilemeye başlamıştır. İskender'in Ölümünden sonra

SÜRDÜRÜLEBİLİRLİK YÖNETİM SİSTEMİ

İskender'in komutanları bölgede iktidar mücadelesine girişmişlerdir. Bergama Krallığı'nın hakimiyeti ve Galat istilaları döneminden sonra, Roma'nın bölgedeki hakimiyet kurma çabaları sırasında Diktatör Sulla, Gelibolu'ya kadar gelmiştir. Bölge, Roma ve Bizans dönemlerinde limanlarıyla da önem kazanmıştır. Osmanlıların Akdeniz'de egemenlik kurma istekleri, onları Balkan Yarımadası'ndaki fetihlere, Gelibolu ve yöresinden başlamak üzere yönelmiştir. Gelibolu'da bir tersanenin kurulmasıyla birlikte Çanakkale'deki Osmanlı egemenliği daha da artmıştır. Boğazın önemi Çanakkale Savaşları'nda (1. Dünya Savaşı'nda) bir kez daha gündeme gelmiş ve düşman donanması 18 Mart 1915 tarihinde bozguna uğratılmıştır.

ÇANAKKALE'nin ANTİK TARİHİ

Dardanelles ve Hellespontos Çanakkale'nin bilinen en eski adları. Dardanelles Troya'nın mitolojik atalarından Dardanos'tan türetilmiş..... Antik Çağ'daki adı Hellespontos ise mitolojiye dayanıyor. Antik çağ yazarlarının çok işlediği "**Altın Post**" mitolojik öyküsünde Karadeniz'e, Kolkhis ülkesine altın postlu koça binip gitmek için boğazı geçerken koçtan düşen Helle'den geliyor ve anlamı Helle'nin Denizi. İki kıta arasında bir geçiş noktası olmanın yanı sıra Doğu Roma, Bizans yani İstanbul'a deniz yoluyla ulaşmak; verimli Karadeniz'le ticaret yapmak için Akdeniz ülkelerinin; bir iç deniz olan ve açık denizlere ancak İstanbul ve Karadeniz boğazlarından geçerek ulaşılabilen Karadeniz ülkelerinin ilgisini çekti. Kimi zaman gemileri birbirine bağlayıp bir köprü kurarak, bazen de dubalardan köprü oluşturarak ordular kıtadan kıtaya geçtiler. Dardanos'la ilgili buluntular yok ama tarihinin Troya'dan önceye dayandığı düşünülüyor. Uzun yıllardır süren kazılarda ortaya çıkarılan I. Troya'nın kuruluşu İ.Ö. 3000 yılında kurulan Troya 500 yıl sonra bir depremle yıkılmıştı, sonra defalarca yeniden kurulup yeniden yıkılacak Troya büyük bir uygarlık kurmuştu. Bölge bir çok uygarlığa ev sahipliği yaptı, bir çok uygarlık dönem dönem bölgeye egemen oldu. İ.Ö. V. yy'de bütün Anadolu'da sel gibi yayılan Persler egemen oldular. İ.Ö. 386'da Persler ile Spartalılar arasında yapılan "**Kral Barışı**" ile bölgede Pers egemenliği iyice pekişti. Pers Kralı Kserkes Yunanistan ve Makedonya'ya geçmek için boğazda dubalar ve gemilerle bir köprü kurdu. Abydos'dan Sestos'a ordusunu geçirdi. Pers egemenliği Makedonya Kralı Büyük İskender'in İ.Ö. 334'de Gronikas'da (Biga Çayı) Pers ordusunu yenmesiyle gerilemeye başladı. Bir süre Pers komutanları arasındaki iktidar kavgalarına tanık oldu. Bergama Krallığı egemenliği Galat istilanda kaldı. Roma ve Bizans dönemlerinde limanları ile önem kazandı. Osmanlı'nın bölgede ilk ele geçirdiği yer Gelibolu oldu. Sonra bölgede tamamen hakimiyet kurdu.

Mitolojiden bir aşk öyküsü

Çok eski zamanlarda Çanakkale Boğazı'na Hellespontos deniyordu. Boğazın Avrupa yakasındaki Sestos kentinde büyük bir Afrodit Tapınağı vardı ve tapınakta da çok güzel bir rahibe olan Hero! Sestos'taki bahar şenliğinde Abydos'lu yakışıklı Leandros getirdiği hediyeleri sunarken Hero'yu görünce yıldırım aşkına tutuldu.

Hero bu aşkı reddetti ama Leandros'un aşkı öylesine büyüktü ki sonunda rahibenin de kalbine aşk ateşi düştü. Denizin iki ayrı yakasında yaşıyorlardı ama aşk denizleri aşacak kadar büyüktür her zaman.

Hero'nun fırtınalı ve zifiri karanlık bir gecede balıkçıların yollarını bulabilmesi için yaktığı ateşe doğru yüzmeye başladı ve kıyıya çıkmayı başardı. İki sevgili sarıldılar birbirlerine.

Artık ateş her gece yanıyor ve delikanlı her gece boğazı yüzerek Hero'ya ulaşıyordu.

Ama mevsim dönüyor; rüzgarların ve dalgaların egemenliği başlıyordu. Antik Çağ yazarı Heseidos (i.Ö. VII.) yy'da "İşler ve Günler" diye bir kitap yazmıştı ve "Kış gelip de rüzgarlar her yönden esmeye başlayınca, suları şarap rengine dönmüş denize çıkacağına toprağı işle. Tekneyi kıyıya çek, etrafını taşla çevir (...) yelkenleri dikkatle dür, dümeni ocağın bir köşesine as ve deniz mevsiminin gelmesini bekle." diyordu. Ama aşk bekler mi hiç!

Leandros bahara kadar gelmeyeceğine dair verdiği sözü unuttu ve sevgilisine doğru kulaç atmaya başladı. Fırtına ve dalgalarla boğuşuyordu. Hero'nun yaktığı ateş de fırtınadan sönünce yolunu kaybetti.

Hero gecenin karanlığında sahile indiğinde Leandros'un ölüsüyle karşılaştı. Acıya dayanamayıp intihar etti oracıkta. İki sevdalıyı boğazın kıyısında ayrılmamacasına bir mezara koydular ve denize çiçekler attılar.

ÇANAKKALE'nin KENT TARİHİ

Osmanlı egemenliğine giren, Boğaz'ın kıyısına kurulmuş kentin çekirdeğini 1462 yılında Çimenlik Kalesi'nin etrafında başlayan yerleşim oluşturuyor. Günümüzde de iyi durumda olan ve Askeri Deniz Müzesi ile birlikte görülebilen kalenin ve boğazın savunulmasında görevli asker ve idareci sivil memur müslümanlar ilk olarak Fatih Camisi civarındaki Cami-i Kebir mahallesini kurdular. Aynı dönemde kalenin yapımında çalışan Romanlar da Çay Mahallesini oluşturdular.

Bu iki mahallenin oluşumundan sonra yoğun olarak denizcilik ile uğraşan Rumlar çevreden kente geldiler Cami-i Kebir mahallesinin kuzey yönünde Rum mahallesi oluşturdular.

Ermeniler de Rumlarla aynı dönemde Zafer Meydanı kilise civarına yerleşerek kendi mahallelerini kurdular.

Kentin çarşısı da bu durumda kalenin kuzeyinden doğu yönüne doğru yerleşti. Sarıçay kenarında küçük sanayi yer alırken zanaatkârlar da Ermeni mahallesinin güneyi ile Çay Mahallesinin doğusunu mekan tuttular.

Bir dönem Kale-î Sultaniye olarak anılan kentin günümüzdeki adının kalenin çanağı andırmasından ya da yöredeki çanak-çömlek yapımcılığından geldiği düşünülüyor.

18. yy'a kadar kent olma yolunda belirli bir gelişme gösteren Çanakkale, Boğazlarda ekonomik faaliyetin yoğunlaşması ile bir liman kenti olmaya ve zenginleşmeye başlar. Eski mahalleler büyürken ticari faaliyeti yürüten Yahudiler kentin doğu tarafına yerleşerek Musevi mahallesini kurarlar. Boğaz ticareti ve liman kenti olarak oynadığı rol kente ticari ataşelikler ve fahri konsoloslukların gelmesine neden olur, bu temsilciliklerin sayısı kısa zamanda yirmiyi bulur. Bunlar Kordon boyunca ticari ataşelikler mahallesini oluştururlar.

19. yy'da Osmanlı'nın çöküş yaşaması Ege Adaları, Kırım ve Balkanlardaki müslümanların Anadolu anakarasına göçünü başlattı. Buraları güvensiz bulanların bir bölümü de Çanakkale'ye yerleşti. Tatar mahallesi o zamanlarda oluştu. Müslümanlar dışındaki kent halkı ise göçmek bir yana genişlemeyi sürdürdüler. Yeni bir Rum mahallesi kurdular.

Ve savaş!..

20. yy'ın başından itibaren başlayan savaş ortamı oldukça karmaşık bir göç dalgası yarattı. Elli yıllık bir döneme yayılan bu süreçte müslümanlar dışındaki halk kenti terketti. Balkanlar'dan ve Ege Adaları'ndan göçmenler geldi. Gelenler

gidenlerin mahallelerine, evlerine yerleştikleri için kent dokusunda büyük bir değişim yaşanmadı. Birinci Dünya Savaşı sırasında İngiltere – Fransa – Rusya ‘ya karşı Almanya-Avusturya / Macaristan – İtalya üçlü ittifakı oluşmuş tu. Osmanlı itilaf devlet lerinin yanında yer almak istemiş ancak olumlu cevap alamamıştı. Osmanlı tara findan satın alındığı açık lanan İki Alman savaş gemisinin Karadeniz’e geçerek Rusya’yı bombalamaları üzerine Osmanlı fiilen savaşa katılmış oldu.

Alman savaş gemilerinin peşinden gelen İngiliz ve Fransız savaş gemileri Çanakkale Boğazı’ndan geçmek ve Karadeniz’e çıkmak istiyordu. Osmanlı buna izin vermeyince İngiliz-Fransız donanması Boğaz’ı kuşattı. (1915)

Osmanlı Boğaz’ın iki yanına yerleştirdiği kuvvetlerle donanmanın geçmesine ve karaya çıkmasına izin vermedi.

Her iki tarafın büyük kayıplar verdiği bu dramatik savaşın geçtiği yerler günümüzde tarihi Milli Park. Bu bölgeyi ilerleyen sayfalarımızda özel bir bölüm olarak göreceğiz.

Bir savaştan bir savaşa...

Çanakkale stratejik Boğaz’ın kapısı konumunda olduğundan ve Çanakkale Savaşları’nı doğrudan yaşadığından savaş sonrasında da, yeni bir savaş, yani İstiklal Savaşı süresinde zor bir dönem geçirdi.

Cumhuriyet’le birlikte yaralarını sarmaya ve kendine yeniden çeki düzen vermeye çalışan kent bu kez Türkiye katılmasa da 2. Dünya Savaşı ile karşılaşılıyordu. 2. Dünya Savaşı süresince de genç Türkiye Cumhuriyeti Çanakkale Boğazı’nda yoğun bir tahkimat yapmak durumunda kaldı. Savaş yılları bütün Türkiye gibi Çanakkale için de zor geçti.

Savaştan sonra

2. büyük savaş sonrasında 1949 yılında kent için ilk plan yapıldı. Cumhuriyet Meydanı düzenlendi ve kentin varolan yerleşim ve sanayi-ticaret alanlarının gelişme ve yapılanma şartları belirlendi.

Kent 1950’lerin ikinci yarısında, 1970’li yılların ortalarında ve 1980’lerin ilk yarısında büyüme atakları yapar. Bu ataklarda planlar zorlanır ve kırılır.

BOZCAADA. (Tenedos)

Bozcaada (Tenedos) bugün Çanakkale'nin bir ilçesi olup, kuzeyinde Semadirek, kuzey-batısında Limni, güneyinde Midilli, kuzey-doğusunda Gökçeada bulunmaktadır. Çevresindeki küçük adacık ve kayalıklarla 40 km²'lik bir yüzölçümüne sahiptir. Bozcaada'da yüksek tepe ve orman yoktur. Bunun yanı sıra adanın en yüksek tepesi olan ve 40 mil uzunluğundaki çevreyi kontrol eden Göztepe'den dolayı da Bozcaada ismi yakıştırılmıştır.

Ege Denizi'nde Ülkemize ait iki adadan biridir. Antik Çağ'da adı Tenedos olan Bozcaada, Homeros'un İliada'da Destanı'nda bahsedilmektedir. Herodotos Bozcaada'nın ilk yerleşimcilerinin Pelasglar olduğunu yazmaktadır. M.Ö. 334 yılında Büyük İskender Ege Adaları'na hakim olmuş, daha sonra M.Ö.1.yy'da Roma İmparatorluğu, 1455-56 yılında ise Venedik'lilerden alınan ada Ege'de Türklerin eline geçen ilk ada olmuştur. M.Ö.6. yüzyıldan Roma Dönemi'ne kadar kullanılan mezarlıkta toprak heykelcikler, çanak çömlekler bulunmuştur. Venedikliler yapılan ikinci (Yeni Kale) ve 1657 yılı yapımı Köprülü Mehmet Paşa Camii ilçenin diğer eserleridir.

Bozcaada'daki Osmanlı Dönemi'nden kalma önemli tarihi mekanlar arasında; Yalı Cami, Alaybey Cami, günümüzde park olarak kullanılan Namazgah ile tarihi çeşmesi, 1870 yılında inşa edilmiş üç nefli Meryem Ana Kilisesi ziyaretçileri mimari yapıları ile etkileyecektir. Aya Paraskevi Ayazması olarak tanımlanan mekanın Ortodoks inancında önemli bir yeri vardır. Eskiden burada düzenlenen Paraskevi

SÜRDÜRÜLEBİLİRLİK YÖNETİM SİSTEMİ

Şenliklerinin yerini günümüzde Bağbozumu Şenlikleri almıştır.

Şarap Fabrikaları, Rüzgar Santrali, Bozcaada Bağları, Alaybey Cami, Kimisis Teodoku Rum Ortodoks Kilisesi, Göztepe, Habbele, Çamlık piknik alanı, Namazgah Çeşmesi, Ada Evleri, Bozcaada Yerel Tarih Araştırma Merkezi, Tuz Burnu, Köprülü Mehmet Paşas Cami, Ayazma Yat Limanı, Mermer Burnu, Polente Deniz Feneri adada mutlaka görülmesi gereken yerlerdir.

Günümüzde Ağustos ayında "**Bağ Bozumu Şenlikleri**" yapılan adada, 4 şarap fabrikasının yanısıra, evlerde de şarap yapılmaktadır. Eski çağdaki adı Tenedos olan adaya Geyikli Yükyeri İskelesi'nden kalkan arabalı vapurla ulaşılmaktadır.

Doküman No	-SYS-001
Yayın Tarihi	15.09.2024
Revizyon No	00
Revizyon Tarihi	
Sayfa No	24 / 47

ÇEVRE KORUMA VE ATIK YÖNETİM POLİTİKASI

İşletmemizde çevreyi korur, kirlenmesini önler, çevreye olan olumsuz etkilerimizi azaltarak korunmasına önem veririz.

Bunun için;

Yasal düzenlemelere uyum sağlar çevre etkimizi azaltmaya çalışırız.

Atıklarımızı kaynağına, gruplarına ve tehlike sınıflarına göre etkin şekilde ayırmaya özen gösteririz.

Tehlikeli maddeler ve kimyasalların yalnızca ihtiyaç durumunda ve gerektiği kadar kullanılmasının hem çevreye olan negatif etkileri hem de atık miktarını azaltacağını biliriz,

İşletmemizde aldığımız malzemelerde "geri dönüşüm" ve "çevre dostu" etiketi olanları tercih ederek doğayı korumaya katkıda bulunuruz. Yeniden kullanım fırsatları yaratmaya çalışırız,

Kâğıt, peçete, tuvalet kâğıdı, ambalaj gibi tek kullanımlık malzemeleri gerektiği kadar kullanıp doğaya daha az atık bırakmaya özen gösteririz,

Atıkları doğru şekilde, özelliklerine göre ayrı alanlarda depolar, yasal depolama süre sınırlarını aşmadan lisanslı/yetkili firmalara teslim ederek, kayıtlarını muhafaza ederiz,

Su, enerji ve tüm doğal kaynakları tasarruflu kullanmaya çalışırız. Bu hassasiyetimizi çalışanlarımız, misafirlerimiz, tedarikçilerimiz ile paylaşırız.

Çevre yönetimi konusundaki performansımızı ölçer, bu verileri hedeflerle izler ve performansımızı geliştirmeye çalışırız.

Çalışanlarımızı çevre konusunda eğitmeyi ve duyarlılıklarını artırmayı amaçlarız.

Çevredeki biyoçeşitliliği korunması için gerekli önlemleri alır yasal tüm şartlara uyarız.

Doküman No	-SYS-001
Yayın Tarihi	15.09.2024
Revizyon No	00
Revizyon Tarihi	
Sayfa No	25 / 47

ÇOCUK HAKLARI SÖMÜRÜ VE TACİZ POLİTİKASI

Çocuklar bize geleceğin emanetleridir. Onları bir birey olarak tanımak, haklarına saygı duymak, her türlü psikolojik, fiziksel, ticari vb. sömürüye karşı gözetmek ve korumak öncelikli sorumluluğumuzdur.

Bunu sağlamak için;

Kendi kurumlarımızda çocuk işçi çalıştırılmasına müsaade etmez ve tüm iş ortaklarımızdan da aynı hassasiyeti bekleriz.

İşletme içerisinde çocukların gelişimine katkıda bulunan, düşüncelerini, isteklerini, duygularını rahatça ifade edebilecekleri, kendilerini özgür ve rahat hissedebilecekleri ortamlar/imkanlar sunarız.

Çalışanlarımıza, çocuk istismarının önlenmesi ve fark edilmesi konusunda eğitimler veririz.

Çocukların, katıldıkları aktivitelerde yetişkin gözetimi altında olduklarından emin oluruz.

Çocuk haklarının korunması konusunda, farkındalık yaratmak için eğitim düzenler ve ilgili projelere destek veririz.

Çocuklar ile ilgili şüpheli eylemlere şahit olduğumuzda, öncelikle otel yönetimine bilgi verir, gerekli görülen durumlarda resmi kuruluşlardan yardım isteriz.

ENERJİ VERİMLİLİĞİ POLİTİKASI

Dünyamızı olası tehlikelerden korumak için enerjimizi verimli kullanıyor ve enerji sarfiyatımızı azaltmak için hedefler belirliyoruz.

Bunun için

Hem doğaya karşı sorumluluklarımız hem de yasal yükümlülüklerimizi yerine getirmek üzere ulusal ve uluslararası standartları, yasa ve düzenlemeleri takip eder, enerji kullanımını azaltma ve/veya enerji tüketim performansımızın sürekli iyileştirilmesini sağlayacak çalışmalarını gönüllü olarak yürütür, çalışmalarımızın sonuçlarını takip ederiz.

Hedefler koyar, çalışanlarımızın da katılımını sağlamak amacıyla eğitim programlarımızda enerji verimliliğine yer veririz.

Doküman No	-SYS-001
Yayın Tarihi	15.09.2024
Revizyon No	00
Revizyon Tarihi	
Sayfa No	26 / 47

ENERJİ VERİMLİLİĞİ POLİTİKASI

Tüm paydaşlarımızla, enerji yönetimi konusunda ortak amaçlar ve sonuçlar yaratmak üzere iş birliği yapmayı önemseriz. Bu konularda misafirlerimiz, çalışanlarımız, ziyaretçilerimiz ve tüm iş ortaklarımız ile birlikte topyekûn bir farkındalık ve bilinç seviyesine ulaşılması adına etkileşimimizi sürdürmeye çalışırız.

Enerji verimli uygun ürün, ekipman, teçhizat ve teknoloji alternatiflerini araştırıp bulmaya, satın almaya ve kullanmaya çalışırız.

Enerji Yönetim Sistemimizi dokümante etmeyi, tüm departmanlarımıza yaymayı, gerektiğinde güncellemeyi, gözden geçirmeyi ve sürekli olarak iyileştirmeyi hedefleriz.

Enerji risklerini veya enerji kısıtlanması gibi doğabilecek acil durumları değerlendirir, alınabilecek önlemleri planlarız.

Atıklarımızı kaynağına, gruplarına ve tehlike sınıflarına göre etkin şekilde ayırmaya özen gösteririz.

Tehlikeli maddeler ve kimyasalların yalnızca ihtiyaç durumunda ve gerektiği kadar kullanılmasının hem çevreye olan negatif etkileri hem de atık miktarını azaltacağını biliriz,

İşletmemizde aldığımız malzemelerde “geri dönüşüm” ve “çevre dostu” etiketi olanları tercih ederek doğayı korumaya katkıda bulunuruz. Yeniden kullanım fırsatları yaratmaya çalışırız,

Kâğıt, peçete, tuvalet kâğıdı, ambalaj gibi tek kullanımlık malzemeleri gerektiği kadar kullanıp doğaya daha az atık bırakmaya özen gösteririz,

Atıkları doğru şekilde, özelliklerine göre ayrı alanlarda depolar, yasal depolama süre sınırlarını aşmadan lisanslı/yetkili firmalara teslim ederek, kayıtlarını muhafaza ederiz.

Su, enerji ve tüm doğal kaynakları tasarruflu kullanmaya çalışırız. Bu hassasiyetimizi çalışanlarımız, misafirlerimiz, tedarikçilerimiz ile paylaşıyoruz.

Çevre yönetimi konusundaki performansımızı ölçer, bu verileri hedefler ile izler ve performansımızı geliştirmeye çalışırız.

Çalışanlarımızı çevre konusunda eğitmeyi ve duyarlılıklarını artırmayı amaçlarız.

Doküman No	-SYS-001
Yayın Tarihi	15.09.2024
Revizyon No	00
Revizyon Tarihi	
Sayfa No	27 / 47

İNSAN KAYNAKLARI POLİTİKASI

Ruhunda, bizi biz yapan en önemli kaynak çalışanlarımızdır. Bunun farkındalığıyla çalışanlarımızın sosyal ve yan hakları, performans yönetimleri, ödüllendirilmeleri, eğitim ve kariyer yönetimi, çalışan güvenliği gibi konular daima önceliğimizdir.

İnsan Kaynakları Vizyonumuz;

Motivasyonu yüksek, kurum imajını koruyan ve yükselten, yenilikçi çalışmaları ön plana çıkaran, hizmete önem veren ve işini bir bütünün parçası olarak gören nitelikli insan kaynağını oluşturmak, yerel istihdama öncelik vermek ve terfi programı ile entegre insan kaynakları uygulamalarında sektörde ve Türkiye’de öncü olmaktır.

İnsan Kaynakları Misyonumuz;

Tesis amaç ve stratejilerini gerçekleştirecek insan kaynağını planlamak, eğitmek, personel iş ve işlemlerini optimum düzeyde gerçekleştirmek, konusunda uzmanlaşmış, kurumu temsil yeteneği olan ve alanında yeni açılımlar ortaya koyabilen, özgüveni yüksek personele sahip olmak.

İnsan kaynakları yönetimi ile tüm şirket ve bölümlere iş sonuçlarının iyileştirilmesine yönelik stratejik destek vermek, yüksek performans kültürünü oluşturup teşvik ederek, tüm paydaşlar için değer yaratılmasına katkıda bulunmak.

Çalışanlarımız yönetim sistemimizde ve sürdürülebilirlikle ilgili politika ve uygulamalarımızda neler yapmaları gerektiğini bilmektedirler. Çalışanlarımızın yapmaları gerekenler yazılı olarak tanımlanmış, kendilerine iletilmiş ve gerekli eğitim ve yönlendirmeler düzenli olarak yapılmaktadır. Bu konudaki eğitimler kayıt altına alınır.

Çalışanlarımız yönetim sistemimizin ve sürdürülebilirlik performansımızın geliştirilmesi ve sürekli iyileştirilmesinde aktif rol alırlar.

Çalışanlarımızdan gelen geri bildirimler doğrultusunda sistemimizi gözden geçiririz ve iyileştiririz.

Adil ücretlendirme

Çalışanlarımız tesislerimizde işe başlamadan önce alacakları ücret, çalışma şartları, çalışma saatleri, ücretlerini ne zaman alacakları gibi konularda bilgilendirilirler.

Doküman No	-SYS-001
Yayın Tarihi	15.09.2024
Revizyon No	00
Revizyon Tarihi	
Sayfa No	28 / 47

İNSAN KAYNAKLARI POLİTİKASI

Eğitim ve Kariyer Yönetimi

Çalışanlarımızın tümü eğitim hakkından eşit olarak yararlanabilmektedir. Otelcilik sektörünün gerektirdiği yasal ve mesleki eğitimlerin yanı sıra Sürdürülebilirlik politikamız ve yönetim sistemimiz doğrultusunda oryantasyon eğitimleri dahil; çalışanlara sürdürülebilirlikle ilgili ve çalışma alanlarına ilişkin periyodik eğitim programları, işbaşı eğitimleri, yasal mevzuat gereği alınması gereken eğitimler ve rehberlik destekleri verilir. İş Sağlığı ve Güvenliği eğitimleri, Mutfak/servis/masaj vb. personel için hijyen eğitimleri, su ve enerji tasarrufu, kimyasal madde kullanım kuralları, yangından korunma, ilk yardım, vb. konularında yıllık eğitim planları uygulamaktayız.

Çalışanlarımız tüm eğitim materyallerimize ücretsiz ve açık bir şekilde erişebilmektedir.

Kariyer yönetiminde personel takip sistemi ile personelin terfi yönetimi belirlenen kriterlere göre yapılmaktadır.

Otelimiz, 4857 sayılı İş Kanunu'nun ilgili hükümlerine uymayı taahhüt etmektedir ve çalışana en az asgari ücret vermektedir. Otelimiz ayrıca, 5510 Sayılı Sosyal Sigortalar ve Genel Sağlık Sigortası kanununa ve 6331 Sayılı İş Sağlığı ve Güvenliği Kanununa uyumu da taahhüt eder.

Çalışan ve İnsan Hakları

Çalışanların mutlak memnuniyetinin sağlanması, önem arz eden öncelikli bir konudur. Bu bakış açısı ile, çalışanın başta yasal hakları olmak üzere, işletmemizin yan haklar olarak sağladığı bazı faydalar da dahil olmak üzere; çalışma ortamı, psikolojisi, öz motivasyonu, performansı kısacası iş yerindeki tüm konforunun sağlanması yönetimin sorumluluğundadır.

Otellerimizde yabancı uyruklu çalışan sayımız olmamakla birlikte, farklı milletlerden misafirlere hitap eden, uluslararası düzeyde hizmet veren bir işletme olarak misafir veya konuklarımız için milliyet, ırk, dil vb. ayrımı yapmak hem otelcilik hem de çalışma prensiplerimize aykırıdır. Dolayısıyla farklı ülke veya milliyetlerden olan çalışanlarımızın da tüm özlük işlemleri, yasal prosedürlere uygun olarak takip edilmekte, otel içerisinde tüm çalışanlarımıza herhangi bir özelliği göze alınmaksızın eşit imkânlar sunulmaktadır.

Yerel İstihdam

□ Kuruluşumuzda istihdam konusunda öncelikli olarak yerel istihdama dayalı performans sistemi mevcuttur. İşe alımlarda öncelik yerel bölge halkından yapılmaktadır.

Doküman No	-SYS-001
Yayın Tarihi	15.09.2024
Revizyon No	00
Revizyon Tarihi	
Sayfa No	29 / 47

TERFİ TALİMATI

1. AMAÇ

İhtiyaç duyulan personeli kadro içerisinde yazılı ve sözlü terfi sınavına tabi tutarak temin etmek ve bu sayede personeli terfiye özendirmek, motivasyonunu artırmak ve ihtiyaç duyulan personeli kadro içerisinde temin etmek.

2. KAPSAM

TESİS işletmelerinden çalışan tüm personeli kapsamaktadır.

3. TANIMLAR

Terfi : Pozisyon ve görevlerde derece yükseltmek

4. SORUMLULUK

Bu talimatın uygulanmasından öncelikle Genel Müdür olmak üzere, Departman Yöneticileri sorumludur.

5. TALİMAT AKIŞI

Terfi talep edilen personeller bağlı bulunduğu Departman Müdürü tarafından Genel Müdüre bildirilir.

Terfi ettirilecek personellerde dil, dini, ırk, yaş, cinsiyet gözetilmez.

Terfi ettirilecek personeller aşağıdaki niteliklere uygun olmalıdır.

Terfi ettirilecek kadroda boşluk olmalıdır.

Terfi edecek personel işyerinde en az 1 yıl çalışmış olmalıdır

Son bir yıl içerisinde hiçbir disiplin cezası almamış olmalıdır.

Terfi talep edilen görevle ilgili görev tanımına uyumlu olmalıdır (eğitim, yetkinlik..vb)

Yönetici ve ara kademe terfilerinde İletişim, Motivasyon, Yönetim Becerilerine yetkinliklerine sahip olmalıdır.

Terfi ettirilecek personeller dil, din, mezhep, ırk, yaş, cinsiyet, politik görüş gözetmeksizin ayrımcılık yapılmadan eşit şartlarda değerlendirilir.

YEREL TOPLULUK İLETİŞİM SORUMLUSU ATAMA YAZISI

Tesis bünyesinde çalışan, yerel topluluklarla daha güçlü bir iletişim kurmak, geri bildirimlerini dinlemek, olası şikayetleri hızla çözmek ve üst yönetime iletmek amacı ile bir personelimiz Yerel Topluluk İletişim Sorumlusu olarak atanmıştır.

Tesisimiz ile alakalı olan problemleri otelimize gelerek veya tüm iletişim/sosyal medya hesaplarımızdan görüş-öneri ve şikayetlerini iletebilirler.

Doküman No	-SYS-001
Yayın Tarihi	15.09.2024
Revizyon No	00
Revizyon Tarihi	
Sayfa No	30 / 47

İŞ SAĞLIĞI VE İŞÇİ GÜVENLİĞİ POLİTİKASI

İşyerimizi, çalışanlarımızı, misafirlerimiz ve tedarikçilerimizi korumak, güvenli bir iş ortamı oluşturmak ve sürekliliği sağlamak amacı ile;

İş Sağlığı ve Güvenliği konusundaki tüm yasal ve diğer yükümlülüklere uyarız.

İş Sağlığı ve Güvenliği ve iyileştirme etkinliklerinin tüm çalışanların ortak sorumluluğu olduğu ilkesini benimseriz.

Risk Değerlendirmesi ve Risk Düzeyi Azaltma etkinliklerine, her düzeyde katılım için hedefler koyarız.

İş Sağlığı ve Güvenliği kültürümüzü sürekli iyileştirerek, sürdürülebilir “Sıfır İş Kazası” hedefine ulaşmayı hedefleriz.

İş sağlığı ve güvenliği kapsamında yaptığımız çalışmalarını, öncü ve örnek olmak adına tüm çalışanlarımızla ve çevremiz ile paylaşıyoruz.

RİSKLİ GRUBUMUZ

65 yaş üstü personellerimiz

Engelli personellerimiz

Azınlık Personellerimiz

Kronik rahatsızlığı olan personellerimiz

Kadın çalışanlarımız

Stajyerlerimiz

KADIN HAKLARI VE CİNSİYET EŞİTLİĞİ POLİTİKASI

İşletmemizde cinsiyet eşitliğine önem veririz.

Cinsiyet farkı gözetmeksizin tüm çalışanlarımızın sağlık, güvenlik ve refahlarını sağlarız.

Kadınların iş gücüne katılımını tüm departmanlarımızda destekler, eşit fırsatlar sunarız.

Cinsiyet ayrımı yapmadan “eşit işe eşit ücret” politikası ile hareket ederiz.

Eşitlik ilkesi gözetilerek görev dağılımı yaparız.

Kariyer fırsatlarından eşit düzeyde faydalanılması için, gerekli ortamı sağlarız.

Eğitim politikaları oluşturur, kadınların katılımına ve farkındalığın artmasına destek oluruz.

İş-aile yaşam dengesini koruyan çalışma ortamı ve uygulamalarını oluştururuz.

Kadınların şirket yönetiminde olmaları için destek verir, eşit fırsatlar sunarız.

Kadınların hiçbir şekilde istismar, taciz, ayrımcılık, bastırılma, zorlama, iftira vb. durumlara maruz kalmasına müsaade etmeyiz. Dünya’ya ve bizlere kattıkları değerlerin daima farkında olur ve destekleriz.

Doküman No	-SYS-001
Yayın Tarihi	15.09.2024
Revizyon No	00
Revizyon Tarihi	
Sayfa No	31 / 47

SOSYAL SORUMLULUK POLİTİKASI

Tüm çalışanlarımızın insan onuruna uygun çalışma koşullarında, sağlıklı ve güvenli bir ortamda çalışma hakkı olduğuna inanırız. Çalışanlarımızın, en değerli varlığımız olduğu bilinci ile güvenliklerini sağlamak ve korumak öncelikli iş hedefimizdir.

Otelimiz, yasal yükümlülüklerin ötesinde en iyi çevresel çözümlerin uygulanması, çevre dostu teknolojilerin gelişmesi, kullanımının yaygınlaştırılması ve çevre bilincini arttıracak girişimlere destek sağlanması adına her zaman hazırdır.

Faaliyet göstermekte olduğumuz şehirlerde topluma karşı sosyal ve çevresel sorumluluklarımızı; Hissedarlarımız, çalışanlarımız, kamu, sivil toplum kuruluşları ve diğer paydaşlarımız ile uyumlu bir iş birliği içinde yerine getirmeye özen gösteririz.

İnsan kaynaklarımızın, sürdürülebilir büyümenin en önemli unsuru olduğuna inanırız. çalışanlarımızın özlük haklarının, tam ve doğru biçimde kullanılmasını sağlarız.

Çalışanlarımıza dürüst ve adil yaklaşır, ayrımcı olmayan, güvenli ve sağlıklı bir çalışma ortamı taahhüt ederiz.

Çalışanlarımızın bireysel gelişimi için gerekli çabayı gösterir, iş hayatı ile özel hayat arasındaki dengeyi gözetiriz.

Her türlü faaliyetimizden doğabilecek çevresel etkileri, sorumluluk bilinci ile yönetiriz

Kurumsal sosyal sorumluluk ilkesi çerçevesinde, toplumumuzun gelişimi için çaba gösteririz. Çalışanlarımızı, sosyal sorumluluk bilinciyle yer alacakları uygun sosyal ve toplumsal faaliyetlere gönüllü olmaları konusunda destekleriz.

Tedarikçilerimiz başta olmak üzere tüm iş ortaklarımızın, sosyal sorumluluk alanında hareket etmelerinin sağlanmasına yönelik yaklaşımlar geliştirmeye ve bu yaklaşımların uygulanmasına özen gösteririz.

Türkiye'nin ve faaliyet gösterdiğimiz ülkelerin gelenek ve kültürlerine duyarlı davranır, tüm yasal düzenlemelere uygun hareket ederiz.

Doküman No	-SYS-001
Yayın Tarihi	15.09.2024
Revizyon No	00
Revizyon Tarihi	
Sayfa No	32 / 47

AVCILIK POLİTİKASI

Tesis olarak, yaban hayatını korumak ve sürdürülebilir bir gelecek yaratmak için avcılık politikası uygulamaktadır. Otel, avcılık politikası ile şunlara katkı sağlamayı amaçlamaktadır:

Yaban hayatının doğal yaşam alanlarını korumak Yaban hayatının neslini sürdürmek

Yaban hayatının yaşam kalitesini iyileştirmek

Yaban hayatının insanlarla birlikte barış içinde yaşamasına katkı sağlamak

Otelin avcılık politikasına uymak, otelin çevreye olan etkisini azaltmaya ve sürdürülebilir bir gelecek yaratmaya yardımcı olacaktır. Otelin avcılık politikası, aşağıdakileri içerir:

Otelin çevresinde avcılık yapmak yasaktır.

Otelin çevresindeki yaban hayatının yaşam alanlarını tahrip etmek yasaktır. Otelin çevresindeki yabani hayvanlara zarar vermek yasaktır.

Otelin çevresindeki yabani hayvanların yaşam kalitesini düşürecek davranışlarda bulunmak yasaktır.

Otelin avcılık politikasına uymak, yaban hayatını korumak ve sürdürülebilir bir gelecek yaratmak için önemlidir.

YABAN HAYATI ETKİLEŞİM POLİTİKASI

Amaç

Bu politikanın amacı, Tesis' in yaban hayatı ile etkileşimlerini yönetmek ve hem yaban hayatı hem de ziyaretçiler için güvenli ve saygılı bir ortam sağlamaktır.

Kapsam

Bu politika, STesis' in tüm çalışanları ve ziyaretçileri için geçerlidir. Yükümlülükler Tüm çalışanlar, yaban hayatı ile etkileşimlerini bu politikaya uygun olarak yürütmekten sorumludur. Tüm ziyaretçiler, yaban hayatı ile etkileşimlerini bu politikaya uygun olarak yürütmekten sorumludur.

Yönergeler

Yaban hayatı beslemeyin.

Yaban hayatına yaklaşmayın.

Yaban hayatına dokunmayın.

Yaban hayatının yuvalarını veya yavrularını rahatsız etmeyin.

Yaban hayatı ile fotoğraf çekerken dikkatli olun.

Yaban hayatı ile ilgili herhangi bir sorunla karşılaşırsanız, lütfen yerel yetkililere bildirin.

Tesis, bu politikaya uymak suretiyle yaban hayatı ile etkileşimlerini yönetmeye ve hem yaban hayatı hem de ziyaretçiler için güvenli ve saygılı bir ortam sağlamaya çalışacaktır.

Tesis olarak avlanması yasak türler ile alışverişimiz bulunmamaktadır. Avcılık ticaretini desteklememekte ve hediyelik-süs eşya olarak alım satımı yapmamaktayız.

Anlayışınız için teşekkür ederiz.

Karbon ayak izinizi azaltmak için
neler yapabilirsiniz



Yürüyün ya da bisiklete binin.



İhtiyacınız kadar yiyecek tüketin.



Gereksiz su tüketiminden kaçınin



Gereksiz temizlik kimyasal
tüketiminden kaçınınız



Gereksiz ışıkları söndürün.



Atıkları geri dönüşüm veya yeniden
kullanım için atk kutularına atın.



Çamaşırlarınızı kurutucu kullanmak
yerine asarak kurutun.

Her gün daha fazlasını yaparak
canlılığı ve doğayı koruyun!

Cami veya mescitte

- Temiz elbise ve düzgün kıyafetle girmeliyiz.
- Kapalı giyinmeye özen göstermeliyiz.
- Ayaklar ve çoraplar kirlili olarak camideki halı ve kilimlere basmamalıyız.
- Bağırıp çağırılmamalı yüksek sesle konuşmamalıyız.

Kültürel yerlerde

- Yüksek sesle ve argo sözlerle konuşmamalıyız.
- Kültürel alanlardaki arkeolojik ve kültürel eserlere zarar vermemliyiz.
- Başkalarını rahatsız edici davranışlardan sakınmalıyız.

Toplu taşıma araçlarında

- Yaşlı, çocuklu, engelli ve hamilelere her zaman binerken öncelik, seyir halinde oturacak yer ve inerken varsa yüklerine, engelli ise engel durumuna göre yardımcı olmalıyız.
- Her zaman ön kapıdan binip arka kapıdan inmeliyiz.
- Metro otobüs tranvay ve benzeri duraklı araçlarda inilecek duraktan önce hazırlığımızı yapıp zamanında araçtan inmeliyiz.

Doğal alanlarda

- Çevreyi temiz tutmalıyız, çöpleri yere atmamalıyız.
- Ağaç ve bitkilere zarar vermemliyiz.
- Evcil hayvanların peyzaj alanlarına zarar vermemliyiz.
- Çocukları yeşil alanların korunması ile ilgili bilgilendirmeliyiz.

Doküman No	-SYS-001
Yayın Tarihi	15.09.2024
Revizyon No	00
Revizyon Tarihi	
Sayfa No	33 / 47

TARİHİ ve DİNİ YERLERİ ZİYARET EDERKEN DİKKAT ETMENİZ GEREKEN 8 KURAL

Tarihi mekanlar, insanlığın ortak mirası sayılan yerlerdir. Tarihi mekanlar hem yurt içi hem de yurt dışı gezilerinde hemen hemen her turistin gezi planına dahil edilen yerler arasındadır.

Kimi zaman güzellikleri ile büyüleyen kimi zaman da önemli bir olayı iliklerimize kadar hissetmemize yardımcı olan tarihi mekanlar, hem buldukları ülkeler tarafından hem de çeşitli uluslararası kuruluşlar aracılığı ile sıkı bir şekilde korunmaktadır.

Ancak tarihi yerleri koruma görevinin büyük bir kısmı bu noktaları ziyaret eden turistlere düşmektedir.

Bu kültürel mirasların bizden sonraki nesillere zarar görmeden aktarılmasını istiyorsak, ziyaretimiz esnasında uymamız gereken belirli kurallar bulunuyor.

1. TARİHİ YERLERDEN HERHANGİ BİR OBJEYİ ALMAYIN

Tarihi mekanlarda en sık karşılaşılan problemlerin başında ziyaretçilerin o noktadan herhangi bir obje alması geliyor. Özellikle mimari değere sahip eserlerden küçük de olsa parça koparmaya çalışan turistlere denk gelmek mümkün.

Kutsal yerlerin de büyük bir çoğunluğu tarihi mekanlar olarak kabul edilmektedir. Özellikle tarihi öneme sahip mezarlık gibi noktalardan taş veya toprak almak tamamen yasaktır. Birçok turist bunu hatıra almak adına yaptığını söylese de bu iyi niyetli yaklaşım, tarihi esere onarılamaz derecede zarar verebiliyor.

WHAT YOU SHOULD CONSIDER WHEN VISITING HISTORICAL AND RELIGIOUS PLACES 8 RULES

Historical places are places that are considered the common heritage of humanity. Historical sites are among the places included in the travel plans of almost every tourist, both domestically and internationally.

Historical places, which sometimes fascinate with their beauty and sometimes help us feel an important event in our bones, are strictly protected both by the countries where they are located and by various international organizations.

However, a large part of the task of preserving historical sites falls on the tourists who visit these spots. If we want these cultural heritages to be passed on to the next generations without any damage, there are certain rules we must follow during our visit.

DO NOT TAKE ANY OBJECTS FROM HISTORICAL PLACES

One of the most common problems in historical places is that visitors take any object from that point. It is possible to come across tourists trying to take even small pieces from works of architectural value.

The majority of sacred places are considered historical places. It is completely forbidden to take stones or soil, especially from places of historical importance, such as cemeteries. Although many tourists say that they do this to buy souvenirs, this well-intentioned approach can cause irreparable damage to the historical artifact.

TARİHİ YERLERİN ÇEVRESİNİ KİRLETMEYİN

Turistik gezilerde sıkça göreceğiniz uyarıların başında yerlere çöp atmayın ibaresi gelmektedir. Özellikle öğrenilen tarihi yerlerde çöp atma sorunu bazen baş edilemez boyutlara ulaşmaktadır. Yere atılan bir çöp hem çevrenin kirlenmesine neden olur hem de cam veya kağıt gibi çöpler sıcak havadan dolayı tutuşarak öğrenilen yerinin zarar görmesine ve tarihi mekânların yok olmasına neden olabilir.

Doküman No	-SYS-001
Yayın Tarihi	15.09.2024
Revizyon No	00
Revizyon Tarihi	
Sayfa No	34 / 47

DO NOT POLLUTE THE ENVIRONMENT OF HISTORICAL PLACES

One of the most common warnings you will see during touristic trips is the phrase "do not throw garbage on the ground". The problem of garbage disposal sometimes reaches unbearable proportions, especially in historical places known as ruins

Garbage thrown on the ground not only causes pollution of the environment, but also garbage such as glass or paper can catch fire due to hot weather, causing damage to the ruins and destruction of historical places.

TARİHİ YERLERDE ATEŞYAKMAYIN

Ateş yakmak genel olarak oldukça risklidir. Özellikle tarihi değeri bulunan noktalarda ateş yakmak ise tüm bu alanı doğrudan riske atmaktadır. Bu yüzden hemen hemen her tarihi alanın bulunduğu noktalarda ateş yakmak her koşulda yasaklanmıştır. Bu yüzden tarihi bir alan çevresinde ateş yakmamalı ve ateş yakan birini gördüğünüzde durumu yetkililere bildirmelisiniz.

DO NOT LIGHT FIRES IN HISTORICAL PLACES

Lighting a fire is generally quite risky. Lighting a fire, especially in places of historical value, directly puts this entire area at risk.

That's why lighting fires is prohibited under all circumstances in places where almost every historical site is located. Therefore, you should not light fires around a historical area, and when you see someone lighting a fire, you should report the situation to the authorities.

TARİHİ YERLERDE BULUNAN OBJELERE TIRMANMAYIN

Turistik gezilerde en sevilen anların başında fotoğraf çekimi geliyor. Gezileri ölümsüz hale getirmek için seyahat boyunca sayısız fotoğraf çekiliyor. Sosyal medyanın da etkisiyle çekilen fotoğrafları sığağı sığağına sosyal medya hesaplarımızda paylaşıyoruz.

Daha iyi fotoğraflar çekme uğruna tarihi eserlerin üzerine tırmanmamak veya bu yapılara zarar verebilecek hareketlerde bulunmamak uyulması gereken kuralların başında geliyor.

DO NOT CLIMB OBJECTS LOCATED IN HISTORICAL PLACES

Photography is one of the most popular moments during touristic trips. Countless photographs are taken throughout the trip to make the trips immortal. We share the photos taken with the influence of social media on our social media accounts as soon as possible.

One of the main rules to be followed is not to climb on historical monuments for the sake of taking better photographs or not to take actions that could damage these structures.

TARİHİ ESERLERE DOKUNMAYIN

Tarihi eserlerin bulunduğu birçok müze ve ören yeri hem Türkiye'de hem de dünyanın çeşitli

yerlerinde mevcuttur. Bugün hemen hemen birçok müzede tarihi eserler korunaklı camkân bölmeler içindedir. Ancak camkân bölmelere yerleştirilmesi mümkün olmayan parçalar müzede açık bir şekilde sergilenmektedir. Bu parçalara el sürmeniz hatta dokunmanız tarihi eserin dokusunun deforme olmasına neden olabilir. Bu yüzden bu eserleri dokunmadan ziyaret etmeniz gerekiyor.

DO NOT TOUCH HISTORICAL ARTWORKS

There are many museums and ruins containing historical artifacts both in Turkey and in various parts of the world. Today, in almost many museums, historical artifacts are housed in protected glass cases. However, pieces that cannot be placed in glass compartments are exhibited openly in the museum. Handling or even touching these pieces may cause the texture of the historical artifact to deform. That's why you need to visit these works without touching them.

Doküman No	-SYS-001
Yayın Tarihi	15.09.2024
Revizyon No	00
Revizyon Tarihi	
Sayfa No	35 / 47

TARİHİ BİNALARA VE ESERLERE YAZI YAZMAYIN VE RESİM ÇİZMEYİN

Birçok tarihi eserin geri döndürülemez bir şekilde zarar gördüğü sebeplerin başında eserlere ve binalara yazı yazmak ve resim çizmek geliyor.

Kimileri dini ve kültürel sebeplere dayanarak bu kuralı ihlal etse de tarihi eserlere verdiği tahribattan dolayı yazı yazmak ve resim çizmek tamamen yasaktır. Sizler de bu kurala uymalı ve tarihi eserlere bu şekilde zarar veren birilerini gördüğünüzde, durumu yetkililere bildirmelisiniz.

DO NOT WRITE OR DRAW PICTURES ON HISTORICAL BUILDINGS AND ARTWORKS

One of the main reasons why many historical artifacts are irreversibly damaged is writing and drawing on artifacts and buildings.

Although some people violate this rule based on religious and cultural reasons, writing and drawing are completely prohibited due to the damage it causes to historical artifacts. You should also comply with this rule and report the situation to the authorities when you see someone damaging historical monuments in this way.

DAR ALANDA BULUNAN TARİHİ ESERLERİ ZİYARET EDERKEN ÇANTANIZA DİKKAT EDİN

Açık hava tarih müzelerinde ve ören yerlerindeki birçok tarihi eserin zarar görmesine neden olan durumların biri de çantaların bu eserlere zarar vermesidir.

Özellikle tarihi yerleri ziyaret ederken dar ve kalabalık alanlarda sırt çantanızın herhangi bir noktaya sürtünmediğinden emin olun. Kalabalık alanlardan geçerken çantanız tarihi bir duvarın boydan boya çizilmesine neden olabilir veya sergilenmekte olan bir objeye çarparak zarar görmesine neden olabilir.

BE CAREFUL WITH YOUR BAG WHEN VISITING HISTORICAL ARTWORKS LOCATED IN A Narrow AREA

One of the situations that causes damage to many historical artifacts in open-air history museums and historical sites is the damage of these artifacts by bags.

Make sure that your backpack does not rub against any point in narrow and crowded areas, especially when visiting historical places. While passing through crowded areas, your bag may scratch the length of a historical wall or hit an object on display, causing damage.

DİNİ VE KÜLTÜREL HASSASİYETLERE UYGUN BİR ŞEKİLDE ZİYARETİNİZİ YAPIN

Özellikle yurt dışına çıktığınız zaman farklı bir kültüre ve inanca ait tarihi bir noktayı ziyaret ederken belli hassasiyetlere uymanız önemlidir. Özellikle toplumların hafızalarında travmatik bir şekilde yer etmiş anıtları ziyaret ederken saygılı bir şekilde davranmalısınız.

Diğer yandan dini öneme sahip tarihi alanları ziyaret ederken hem saygılı hem de o inancın kurallarına uygun bir şekilde hareket etmeniz gerekiyor. Örneğin cami ve türbe ziyaretlerinde tesettüre uygun bir kıyafet tercih etmeniz gerekmektedir.

Yerli ve yabancı turistlerin, tarihi turistik alanları ziyaretleri esnasında uyması gereken genel kurallardan sizlere bahsettik. Sizler de turistik gezileriniz esnasında bu kurallara uymayan özen göstermeli ve tarihi dokulara zarar vermekten kaçınmalısınız. Kurumlar tarafından olabildiğince korunan ve günümüze kadar aktarılan bu dünya miraslarını, bizden sonraki nesillere tüm güzelliğiyle aktarmak için her bir bireyin azami bilince sahip olması gereklidir.

Doküman No	-SYS-001
Yayın Tarihi	15.09.2024
Revizyon No	00
Revizyon Tarihi	
Sayfa No	36 / 47

8. VISIT IN A WAY SUITABLE FOR RELIGIOUS AND CULTURAL SENSITIVITIES

It is important to comply with certain sensitivities, especially when you go abroad and visit a historical point belonging to a different culture and belief. You should behave respectfully, especially when visiting monuments that have been traumatized in the memories of societies. On the other hand, when visiting historical sites of religious importance, you need to act both respectfully and in accordance with the rules of that belief. For example, when visiting mosques and tombs, you must choose clothing suitable for hijab.

We talked about the general rules that local and foreign tourists must follow when visiting historical tourist areas. You should also take care not to comply with these rules during your touristic trips and avoid damaging historical structures. It is necessary for each individual to have maximum consciousness in order to pass on these world heritages, which have been preserved as much as possible by institutions and handed down to the present day, in all their beauty to the next generations.

KORUNAN ALANLARDA UYULMASI ZORUNLU KURALLAR

Korunan alanlar içerisinde nadir, endemik, nesli tehlikede veya tehlikeye düşebilecek doğal bitki türlerine hiçbir şekilde zarar verilemez. Bu türler toplanamaz, sökülemez ve bazı parçaları kesilemez, yabani hayvanların yumurtaları toplanamaz ve yuvaları bozulamaz.

Her ne suretle olursa olsun, ziyaretçiler ürettikleri çöpleri geri götürmek zorundadırlar.

Alanları kirletici, floraya zarar verici ve faunayı rahatsız edici hiçbir etkinlikte bulunulamaz. - Alanlarda ateş yakılamaz.

Yaban hayat tahrip edilemez.

Korunan alanların özelliklerinin kaybolmasına veya değiştirilmesine sebep olan veya olabilecek her türlü müdahaleler ile toprak, su ve hava kirlenmesi ve benzeri çevre sorunlarına neden olacak iş ve işlemler yapılamaz. Korunan alanlarda ziyaretçiler, belirlenen bölgeler ve güzergâhlar dışına çıkamazlar (Bu husus hem kaynak değerlerinin korunması hem de ziyaretçi güvenliği açısından önemlidir).

Alanların kullanma ve yararlanma şartları ve seviyesi idarece belirlenir ve "taşıma kapasitesinin dışına çıkılamaz.

Korunan alanlarda koruma, yönetim, araştırma, ziyaretçi bilgilendirme ve yönlendirmeye yönelik

hizmet ve tesislerin bu alanlar için yapılan planlar doğrultusunda minimum olumsuz etki oluşturacak şekilde gerçekleştirilmesi öngörülür ve uygulama planları ile gerçekleştirilir.

MANDATORY RULES TO BE FOLLOWED IN PROTECTED AREAS

Rare, endemic, endangered or endangered natural plant species within protected areas cannot be harmed in any way. These species cannot be collected, disassembled or some of their parts cut off, eggs of wild animals cannot be collected and their nests cannot be disturbed.

Under any circumstances, visitors must take back the garbage they produce.

No activities that pollute the areas, damage the flora or disturb the fauna can be carried out. - Fires cannot be lit in the areas.

Wildlife cannot be destroyed.

All kinds of interventions that cause or may cause the loss or change of the characteristics of protected areas, as well as any work or operation that will cause soil, water and air pollution and similar environmental problems, cannot be carried out.

Doküman No	-SYS-001
Yayın Tarihi	15.09.2024
Revizyon No	00
Revizyon Tarihi	
Sayfa No	37 / 47

In protected areas, visitors cannot go beyond the designated areas and routes (This is important for both the protection of resource values and visitor safety).

The conditions and level of use and utilization of the areas are determined by the Administration and "carrying capacity cannot be exceeded.»

It is envisaged that services and facilities for protection, management, research, visitor information and guidance in protected areas will be provided in a way that will create minimum negative impact in line with the plans made for these areas and are carried out with implementation plans.

Sulak alanlarda su rejimini etkileyecek hiçbir faaliyette bulunulamaz.

Sulak alanlara hangi amaçla olursa olsun yabancı tür atılamaz, bırakılamaz ve sulak alanlardan tür toplanamaz.

Bu kurallar Doğa Koruma ve Milli Parklar Genel Müdürlüğü 2007/1 Genelgesi uyarınca hazırlanmış olup genelge hükümlerine aykırı hareket edenlere "2872 sayılı Çevre Kanununda öngörülen cezalar uygulanır. Seyahat acenteleri ve diğer tüzel kişiler hakkında 6831 sayılı Orman Kanunu ile 1330 sayılır.Su Ürünleri Kanunu'nda yasaklanan fiillerin 2873 sayılı Milli Parklar Kanunu'nun uygulandığı yerlerde işlenmesi halinde, cezalar bir misli artırılarak uygulanır. Sürdürülebilir av ve yaban haya yöne mi ve korunan alanların kaynaklarının sürdürülebilirliği, etkin yöne mi, korunması, gelecek nesillere aktarılması ve ziyaretçi güvenliği ile birlikte korunan alanlara gelen ziyaretçilerin izlenmesi ve yönlendirilmesi ile ziyaretçi ihtiyaçlarının ve beklentilerinin tanımlanabilmesi açısından yukarıda belirtilen kuralların eksiksiz uygulanması önem arz etmektedir.

No activities that will affect the water regime in wetlands can be carried out.

Alien species cannot be thrown or released into wetlands for any purpose, and species cannot be collected from wetlands.

These rules have been prepared in accordance with the Circular 2007/1 of the General Directorate of Nature Conservation and National Parks, and those who act contrary to the provisions of the circular will be subject to the penalties stipulated in the Environmental Law No. 2872. Regarding travel agencies and other legal entities, it is counted as 1330 with the Forestry Law No. 6831. If the acts prohibited in the Fisheries Law are committed in places where the National Parks Law No. 2873 is applied, the penalties are increased by one fold. It is important to fully implement the above- mentioned rules in terms of sustainable hunting and wildlife management and the sustainability, effective management and protection of the resources of protected areas, their transfer to future generations and visitor safety, as well as monitoring and guiding visitors to protected areas and defining visitor needs and expectations.

Orman yangını, doğal ya da insani sebeplerden ortaya çıkan yangınların ormanları kısmen veya tamamen yakmasıdır. Yıldırım düşmesi, yanardağ patlaması ve yüksek sıcaklık gibi doğal sebeplerle çıkan yangınlar ile sigara, tarımsal ürünler nedenli çıkan insan

kaynaklı yangınlar vardır. Ormanların yanması ekolojik olarak birçok zarara sebep olur, iklim değişikliği ve kuraklık bunun başlıca sonuçlarındandır.

Önlemler

Ormanları yangınlara karşı korumak için yapmamız gerekenlerden bazıları ;

Ormanlara cam ve cam kırıkları atılmamalıdır. (Cam, güneş ışığını odaklayabilir.

Doküman No	-SYS-001
Yayın Tarihi	15.09.2024
Revizyon No	00
Revizyon Tarihi	
Sayfa No	38 / 47

Odaklanan ışık tutuşma yoluyla çimenlerin alevlenmesine ve dolayısıyla yangının oluşmasına neden olabilir.)

Mangal külleri söndürülmeden dökülmemelidir. Çünkü çimenlerin tutuşarak yangın çıkarma olasılığı vardır. Halk görevli kişiler ve çevre örgütleri tarafından bilinçlendirilmeli, bu konuda seminerler ve konferanslar düzenlenmelidir.

Ormanda ateş yakmamalıyız, yakmak zorundaysak çimensiz bir alanda ateşin etrafına taş koyarak yakmalıyız. İhmal, dikkatsizlik ve doğal nedenler nedeniyle çıkan orman yangınlarının sebepleri sıralaması

Ormanda güvenlik tedbiri almadan ateş yakmak.

Yakılan ateşi söndürmeden bırakmak. Özellikle mangal için yakılan ateşin söndürülmeden bırakılması.

3.Sönmemiş sigara izmariti ve kibriti yere atmak.

4.Orman içinde veya bitişindeki tarlalarda istenmeyen otları veya tarla anızını yakmak.

5.Gece aydınlatma için ormanda ateşle dolaşmak.

Cam ve cam kırıklarını ormanda bırakmak, güneş ışığının camdan yansıyarak otları yakması.

Çocukların orman içinde ateşle oynamaları.

Eğlence veya gösteri için ormanda ateşle bir şeyler yapılması, ateş yakılması.

Tepelik yerlere servi benzeri uzun ağaçlar dikilmesi, bunun sonucunda ağacın yıldırımını çekerek yanması, yangının sıçrayarak yayılması.

Havaya atılan kurşunlu silahlardan meydana gelir. 11.Aşırı sıcaklar ve iklim değişikliğinin etkiler

Kasıtlı çıkarılan orman yangınları

1.Orman içinde yapılan kanunsuz işleri gizlemek için çıkarılan yangınlar.

2.Yabani hayvanları uzaklaştırmak.

Gelir elde etmek.

Tarla büyütme veya tarla alanı açmak için ormanı yakmak veya ormanı bu sebeple yakınca yangının kontrolden çıkması.

A forest fire is a fire caused by natural or human causes that partially or completely destroys forests.

burning. Fires caused by natural causes such as lightning strikes, volcanic eruptions and high temperatures, and human fires caused by smoking, agricultural products caused by wildfires. Burning forests causes a lot of ecological damage, with climate change and drought being the main consequences.

Precautions

Some of the things we need to do to protect forests against fires;

Glass and glass shards should not be thrown into forests. (Glass can focus sunlight. The focused light can cause grass to catch fire through ignition and and may therefore cause a fire).

Barbecue ashes should not be poured before extinguishing. Because there is a possibility that the grass may ignite and start a fire.

Public awareness should be raised by officials and environmental organizations, seminars and conferences should be organized on this issue.

We should not light a fire in the forest, and if we have to light a fire, we should do so by placing stones around the fire in an area without grass.

List of causes of forest fires caused by negligence, carelessness and natural causes

SÜRDÜRÜLEBİLİRLİK YÖNETİM SİSTEMİ

Lighting a fire in the forest without taking safety precautions.

Leaving the fire unextinguished. Especially leaving the fire lit for barbecue unextinguished.

Throwing unextinguished cigarette butts and matches on the ground.

Burning unwanted weeds or stubble in the fields within or adjacent to the forest.

Walking around with fire in the forest for lighting at night.

Leaving glass and broken glass in the forest, sunlight reflecting off the glass and burning the grass. 7.Children playing with fire in the forest.

Doing things with fire in the forest for entertainment or demonstration, lighting fires.

Planting tall trees such as cypresses in hilly areas, as a result of which the tree burns by attracting lightning and the fire spreads.

It is caused by bullets fired into the air. 11.Extreme heat and the effects of climate change Intentional forest fires

Fires set to hide illegal activities in the forest.

To drive away wild animals.

To generate income.

Burning the forest in order to enlarge fields or open fields, or when the forest is burned for this reason and the fire gets out of control.

Doküman No	-SYS-001
Yayın Tarihi	15.09.2024
Revizyon No	00
Revizyon Tarihi	
Sayfa No	42/47

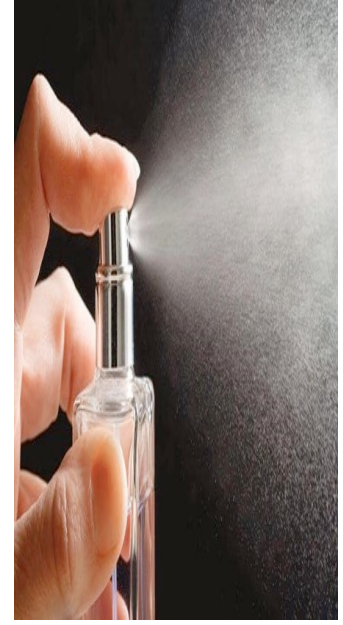
Çevreye Etkiler

Parfümlerin zararları nelerdir?

Parfüm, birçok kişi için günlük bakım rutininin bir parçasıdır. Ancak, parfümler bazı insanlar için rahatsız edici ve hatta zararlı olabilir. Parfümlerin zararları arasında kimyasal bileşenleri nedeniyle sağlık sorunları ve çevreye zarar verme gibi faktörler yer almaktadır.

Birçok parfüm sentetik kimyasallar içerir ve bu kimyasallar bazı insanlarda alerjik reaksiyonlara ve solunum sorunlarına neden olabilir. Solunum güçlüğü, baş ağrısı, mide bulantısı, göz ve cilt tahrişi gibi semptomlar, parfüm solumanın zararları arasında en dikkat edilmesi gereken noktalardır. Bazı insanlar için parfüm kokusu sinüs problemlerini ve hatta astımı tetikleyebilir. **Yapılan araştırmalara göre uzun süre yoğun parfüm kokusuna maruz kalmak, pasif sigara içiciliği kadar zararlıdır.**

Parfümlerin çevreye zarar verme potansiyeli de mevcuttur. Kimyasallar, parfümlerin üretiminden atıklara kadar birçok aşamada çevreye zarar verebilir. Ayrıca parfümler, hava kirliliğine neden olabilir ve bitki örtüsüne zarar verebilir. Bu parfümlere örnek olarak doldurma parfüm çeşitlerini de verebiliriz. Özetle, parfüm kullanımının bazı insanlar için sağlık sorunlarına, çevreye zarar vermeye ve diğer insanların rahatsızlığına neden olabileceği unutulmamalıdır. Parfümün, özellikle kapalı ortamlarda ve diğer insanların olduğu yerlerde az kullanılması önerilir.



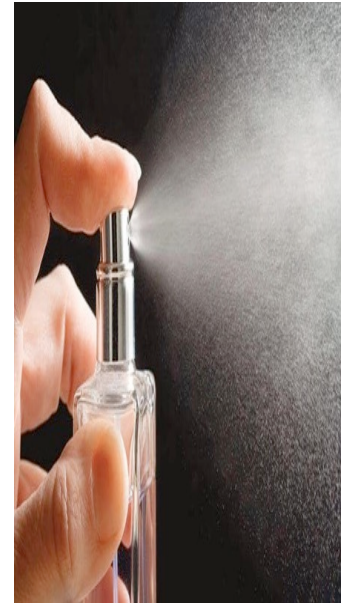
What are the harms of perfumes?

Perfume is part of the daily care routine for many people. However, perfumes can be irritating and even harmful to some people. Harmful effects of perfumes include factors such as health problems and environmental damage due to their chemical components.

Many perfumes contain synthetic chemicals, and these chemicals can cause allergic reactions and respiratory problems in some people. Symptoms such as breathing difficulties, headache, nausea, eye and skin irritation are the most important points to be considered among the harms of breathing perfume. For some people, the smell of perfume can trigger sinus problems and even asthma. According to research, being exposed to intense perfume smells for a long time is as harmful as passive smoking.

Perfumes also have the potential to harm the environment. Chemicals can harm the environment at many stages, from the production of perfumes to waste. Additionally, perfumes can cause air pollution and damage vegetation. We can also give refill perfume types as examples of these perfumes.

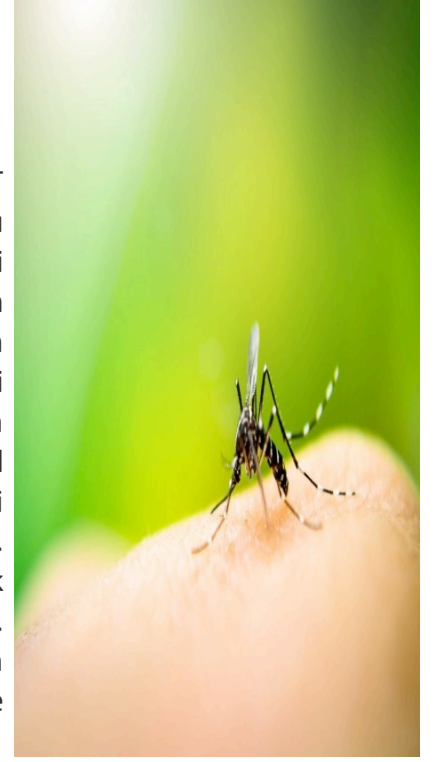
In summary, it should be noted that the use of perfume can cause health problems for some people, damage to the environment and discomfort for other people. It is recommended to use perfume sparingly, especially in closed environments and places where there are other people.



Doküman No	-SYS-001
Yayın Tarihi	15.09.2024
Revizyon No	00
Revizyon Tarihi	
Sayfa No	43/47

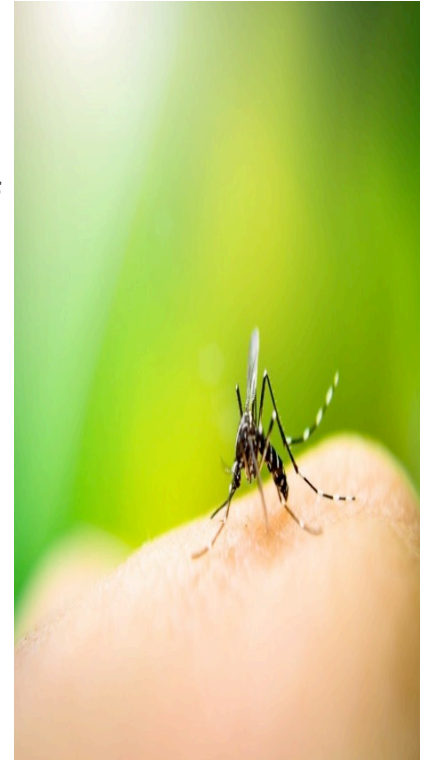
Sinek kovucular neden zararlı?

Sinek ve böcek ilaçlarında en çok kullanılan kimyasal DEET yani, N,N-dietil-meta-toluamid adlı bir kimyasaldır. 1940'lı yıllarda Amerikan ordusu tarafından geliştirilen ve patenti alınan bu zehrin beyin hücrelerini etkilediğini gösteren araştırmalar var. Sinek kovucu spreyleyin hemen hepsinin aktif maddesi DEET'dir. Bu kimyasalın ne kadar tehlikeli olduğunu gösteren pek çok bilimsel yayın var. Mesela uzun süre DEET'e maruz bırakılan farelerde davranışsal bozukluklar ve ölüm gibi etkiler gözleniyor. Yani bu zehirleri çocuğunuzun solumasını, tenine değmesini istemezsiniz. Aktif maddesi DEET olan sinek kovucuların alerjik reaksiyonlara, nöbetlere neden olduğu ispatlanmıştır. Özellikle küçük çocuklarda risk daha da büyük. Bu ilaçların konsantrasyonu olumsuz etkilediği, hafıza sorunlarına ve öğrenme güçlüğüne neden olduğu da biliniyor.



Why are fly repellents harmful?

The most commonly used chemical in fly and insecticides is a chemical called DEET, that is, N,N-diethyl-meta-toluamide. There are studies showing that this poison, developed and patented by the American army in the 1940s, affects brain cells. The active ingredient of almost all fly repellent sprays is DEET. There are many scientific publications showing how dangerous this chemical is. For example, effects such as behavioral disorders and death are observed in mice exposed to DEET for a long time. In other words, you do not want your child to breathe these poisons or touch their skin. It has been proven that fly repellents whose active ingredient is DEET cause allergic reactions and seizures. The risk is even greater, especially in young children. It is also known that these drugs negatively affect concentration and cause memory problems and learning difficulties.



Doküman No	-SYS-001
Yayın Tarihi	15.09.2024
Revizyon No	00
Revizyon Tarihi	
Sayfa No	44/47

Güneş Kreminin Deniz ve Mercanlara Etkisi
Denizler ve okyanuslar, dünya üzerindeki biyolojik çeşitlilik açısından oldukça zengin ekosistemlerdir. Ancak, bu hassas ekosistemler, insan faaliyetlerinin neden olduğu çevresel değişikliklerle karşı karşıyadır. Güneş kremleri de bu etkilerden biri olabilir. Güneş kremleri içerisindeki bazı kimyasal maddelerin deniz yaşamı ve mercanlar üzerinde olumsuz etkilere yol açtığı bilinmektedir.



Zararlı Güneş Kremleri

Deniz ekosistemlerine zarar verebileceği düşünülen bazı güneş kremleri şunlardır:

- 1. Oksibenzon İçeren Güneş Kremleri**
Oksibenzon, güneş kremlerinde yaygın olarak kullanılan bir kimyasal filtre maddesidir. Ancak, oksibenzon içeren güneş kremleri, mercanların beyazlatılmasına neden olabilir. Bu nedenle, deniz ekosistemlerine olan etkisi nedeniyle oksibenzon içeren güneş kremlerinden kaçınılmalıdır.
- 2. Octinoxate İçeren Güneş Kremleri**
Octinoxate, UV ışınlarına karşı etkili koruma sağlayan bir başka kimyasal maddedir ve güneş kremlerinde sıkça kullanılır. Ancak, bazı deniz organizmaları üzerinde olumsuz etkileri olduğu düşünülmektedir. Dolayısıyla, okyanus yaşamını korumak adına octinoxate içeren güneş kremlerinden uzak durulmalıdır.
- 3. Paraben İçeren Güneş Kremleri**
Parabenler, güneş kremleri ve kozmetik ürünlere koruyucu olarak kullanılan yaygın kimyasallardır. Ancak, parabenlerin deniz ekosistemlerine zarar verme potansiyeli olduğu düşünülmektedir. Bu nedenle, çevre dostu bir yaklaşım benimseyerek paraben içeren güneş kremlerinden uzak durulmalıdır.

The Effect of Sunscreen on Seas and Corals Seas and oceans are biological sources on Earth. They are ecosystems that are very rich in diversity. However, These fragile ecosystems face environmental changes caused by human activities. Sunscreens may also be one of these effects. It is known that some chemicals in sunscreens cause negative effects on marine life and corals.



Harmful Sunscreens

Some sunscreens thought to harm marine ecosystems include:

Sunscreens Containing Oxybenzone

Oxybenzone is a commonly used sunscreen.

It is a chemical filter material. However, sunscreens containing oxybenzone may cause coral bleaching. Therefore, sunscreens containing oxybenzone should be avoided due to its impact on marine ecosystems.

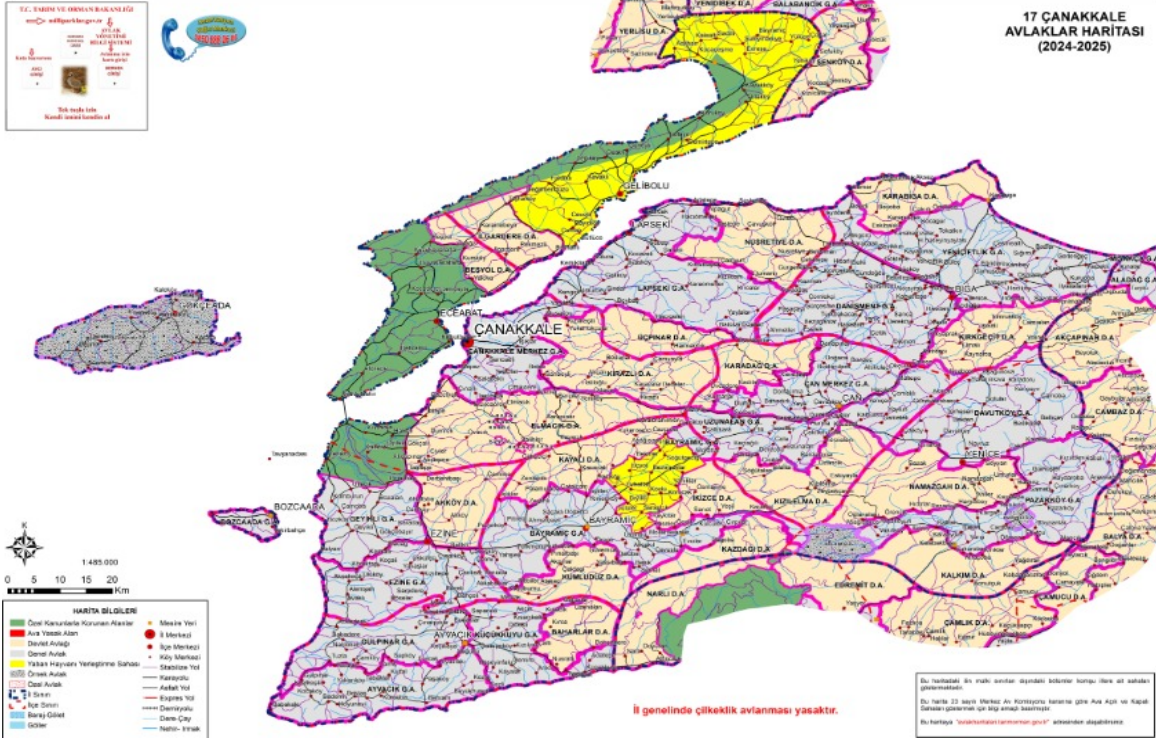
Sunscreens Containing Octinoxate

Octinoxate is another chemical that provides effective protection against UV rays and is frequently used in sunscreens. However, it is thought to have adverse effects on some marine organisms. Therefore, to protect ocean life, sunscreens containing octinoxate should be avoided.

Sunscreens Containing Paraben

Parabens are common chemicals used as preservatives in sunscreens and cosmetic products. However, parabens are thought to have the potential to harm marine ecosystems. Therefore, sunscreens containing paraben should be avoided by adopting an environmentally friendly approach.

Doküman No	-SYS-001
Yayın Tarihi	15.09.2024
Revizyon No	00
Revizyon Tarihi	
Sayfa No	45/47



Çanakkale'de Biyoçeşitlilik

Akdeniz ikliminin hâkim olduğu Çanakkale'de il alanının % 54'ü orman alanları ile kaplıdır. Ormanların ibrelili ama ağaç türlerinin başta Kazdağı köknarı (endemik) olmak üzere karaçam, kızılçam, bodur ardıç ve adi porsuk oluşturur. Akdeniz ikliminin kurak dönemi ağaç topluluğu ortadan kalkmış alanlarla yeni orman örtüsünün gelişmesine olanak vermez. Bu nedenle orman alanı içinde ve çevresinde yer yer maki toplulukları görülür. Kuru tipi ormanlara daha çok Kazdağı sınırlarına değin görülür. Kazdağı, Eğrikabağaç, Katrandağı ve Gürgendağı çevrelerinde ulaşımın güç oluşu buradaki ormanların nispeten bakir kalmasına neden olmuştur. Pek çok bilimsel araştırmanında yapıldığı bir yöredir.

Ormanlar hemen deniz düzeyinde başlamakla birlikte daha yoğun olarak 300 m. Yükseklikten sonra yer alır.

Çanakkale İli vejetasyonu Akdeniz ve Karadeniz geçiş iklimine bağlı olarak çeşitlilik arz etmektedir. İl'de orman varlığı il toplam alanının yaklaşık %56'sını kaplamakta olup, Kazdağlarının (Ayvacık, Bayramiç ve Yenice İlçeleri) kuzey yamaçları, Biga ve Çan ilçelerinin yüksek kesimleri orman vejetasyonu ile karakteristiktir. Kazdağları vejetasyonunda kuzey baki ve yükseltiye bağlı olarak belli süksesyon evreleri görülmekte olup, yine yükseltiye bağlı olarak yapraklılardan meşe ve kestane türleri, ibrelilerden kızılçam, karaçam ve endemik göknar karışık bitki birliği oluşturmaktadır.

İlde 0-400 mt. Yükseltilerde özellikle kıyı şeridinde kızılçam ormanları yapraklı meşe türleri ile karışık formasyonlar oluşturmakta, bu vejetasyon yapısı batı ve güney kesimlerde maki örtüsü şeklinde (herdem yeşil ya da yaprak döken çalı formları) kendini belli etmektedir. Ayvacık İlçesinin batı kıyı şeridi, Gökçeada ve Bozcaada ilçelerinde garik formasyon şeklinde bodur step çalılıkları ilde göze çarpan step alanlardır.

Kazdağlarının kuzey bakışı Çanakkale il sınırları içinde bulunmaktadır. Bu bölgede yer alan

Susuzkırı ve Susuz Tepe Çanakkale İli sınırları içinde alpin zonda yer alan vejetasyonları barındırmakta olup, il endemiklerinin yaklaşık %85'ni barındırmaktadır. Raporun izleme bölümünde de konu edileceği gibi bu bölgenin bir bütün halinde korunması il biyolojik çeşitliliğinin en önemli konuları içinde yer almaktadır.

Çanakkale İli Biyoçeşitliliği flora grubunda yapılan literatür çalışmalarıyla tespit edilen türler, arazi bulguları ile beraber daha ergonomik bir inceleme yapılabilmesi için tek tablo halinde verilmiştir. İl kayıtları literatür bilgilerine ait derlemeleri yaklaşık 250 yıllık bir geçmişi olan Çanakkale ili flora çalışmaları Kazdağları, Troya ve Skamender bölgelerinde yoğunlaşmıştır. Çanakkale Biyolojik Çeşitlilik Projesi kapsamında Çanakkale Onsekiz Mart Üniversitesi Biyoloji Bölümü tarafından gerçekleştirilen çalışmalarda ise literatürde bahsedilen yerler haricinde diğer bölgelere de gidilerek oldukça geniş kapsamlı bir çalışma ile örnek toplanmıştır. Çalışılan bütün örneklerin şahit örnekleri Çanakkale Botanik Bahçesi Herbariyumu (CBB)'nda saklanmaktadır.

Çanakkale Biyolojik Çeşitlilik Projesi Sonunda

Tür Sayısı 1537

Endemik tür 74

Endemizm Oranı 4,75

Çanakkale' ye nasıl gidilir?

Çanakkale İline çevre illerden karayolu ile ulaşım sağlanmaktadır. Çanakkale'nin çevre il ve önemli merkezlere karayolu ile uzaklıkları;

Çanakkale – Ankara 653 km.

Çanakkale – İstanbul 320 km.

Çanakkale – İzmir 325 km.

Çanakkale – Bursa 303 km.

Çanakkale – Balıkesir 210 km.

Çanakkale – Tekirdağ 171 km.

Çanakkale – Edirne 217 km.

Çanakkale – Troia Örenyeri 30 km.

Çanakkale İlinin ilçeleri ile olan ulaşımı kara ve deniz yolu ile olmaktadır. Troya, Assos, Alexandria -Troas ve diğer merkezlere Çanakkale İl merkezinden ulaşım oldukça kolaydır. Her yarım saat aralıklarla otobüs ve minibüs seferleri yapılmaktadır. Çanakkale-Eceabat, Gelibolu-Lapseki, Bozcaada-Odunluk, Çanakkale-Gökçeada ve Kabatepe-Gökçeada arasında feribot seferleri yapılmaktadır.

Karayolu: Şehir merkezindeki otobüs terminalinden günün her saatinde ilçelere otobüs ve minibüs seferleri yapılmaktadır.

Denizyolu: Karayolu dışında il içi denizyolu ulaşımı 2006 yılında yolcu, araç ve yük taşımacılığı hizmetini devir alan GESTAŞ tarafından gerçekleştirilmektedir.

Çanakkale - Eceabat

Lapseki - Gelibolu

Çanakkale - Kabatepe - Gökçeada

Bozcaada - Yükyeri

SÜRDÜRÜLEBİLİRLİK YÖNETİM SİSTEMİ

arasında karşılıklı feribot seferleri yapılmaktadır.

Ayrıca yaz aylarında Bozcaada ve Gökçeada'ya Çanakkale'den Deniz otobüsü seferleri yapılmaktadır.

Havayolu: İl Merkezinde 1 adet havaalanı mevcut olup, Çanakkale - Ankara arasında her gün karşılıklı uçak seferleri yapılmaktadır. Ayrıca yaz aylarında haftada iki gün Gökçeada - İstanbul arası karşılıklı uçak seferleri yapılmaktadır.

Bozcaada'ya Nasıl Gidilir

ARABAYLA

İstanbul'dan Bozcaada'ya arabayla gelmek için Çanakkale Boğazı'nı geçmeniz gerekiyor. Boğazı deniz yoluyla, arabalı feribot kullanarak geçmek için farklı seçenekleriniz bulunuyor:

- * Gelibolu - Lapseki (20 dak)
- * Eceabat - Çanakkale (20 dak)
- * Kilitbahir - Çanakkale (10 dak)

Boğazı geçmek için artık yeni yapılan köprüyü de kullanabilirsiniz. Ücretli geçiş ile günün her saati kara yolu ile boğazı geçmeniz mümkün. Yeni yapılan köprü sayesinde yol İstanbul'dan 50 km kadar kısaltıldı.

Çanakkale Boğazı'nı geçtikten sonra Geyikli-Bozcaada tabelalarını takip ederek yaklaşık 50 dakikada Geyikli Yükyeri Feribot İskelesi'ne ulaşabilirsiniz.

- İzmir yönünden gelirken, Çanakkale'ye uğramadan, Ezine ve Geyikli tabelalarını takip ederek iskeleye ulaşabilirsiniz.

Bandırma Hızlı Feribotu

Araba kullananlar İstanbul-Bozcaada arasında Yenikapı - Bandırma hızlı feribotlarını da kullanabilir. Her gün sabah ve akşam saatlerinde yapılan seferlerde yolculuk ortalama 2 saat sürüyor. Bandırma'dan sonra Lapseki-Çanakkale üzerinden Geyikli'deki Bozcaada iskelesine varmak 3 saati buluyor. Alternatif olarak Bandırma'dan sonra Biga-Çan-Bayramiç güzergahı da takip edilebilir. Bu yol diğeri kadar düzgün olmasa da manzarası daha güzel . Böylece sadece 3 saat araba kullanarak İstanbul'dan adaya ulaşmış oluyorsunuz.

Karadan Mesafeler

- İstanbul – Bozcaada 358 km.
- Ankara – Bozcaada 710 km.
- Bursa– Bozcaada 320 km.

SÜRDÜRÜLEBİLİRLİK YÖNETİM SİSTEMİ

- İzmir – Bozcaada 280 km.
- Çanakkale - Bozcaada 60 km.

OTOBÜSLE

Büyükşehirlerden Bozcaada'ya yazın her gün bazı otobüs şirketi tarafından seferler düzenliyor. (Çanakkale Truva, Kamil Koç, Metro, Pamukkale). Otobüsler sadece yaz döneminde Geyikli Yükyeri İskelesi'ne kadar yolcu getiriyor. Kış döneminde Ezine son durak oluyor. Büyük otobüslerin adaya geçmesi yasak, zaten direk ada merkezine yanaştığınız için otobüse ihtiyacınız da olmuyor.

Kış döneminde son durak Ezine'deki otobüs garı oluyor. Buradan minibüs ya da taksi ile Geyikli'deki iskeleye varılabilir.

UÇAKLA

Bozcaada'ya en yakın havaalanı 56 km. uzaklıkta bulunan Çanakkale Havaalanı. THY'nın İstanbul ve Ankara'dan Çanakkale'ye haftanın bazı günleri direk uçuşları bulunuyor. Yolculuk 50 dakika sürüyor.

Çanakkale Havaalanı'na varışlar gece yarısı olduğu için o saatlerde adaya ulaşmanız mümkün değil. Ancak o gece Çanakkale'de konaklayıp ertesi gün adaya geçebilirsiniz. Çanakkale otobüs garından, buradan saat başı kalkan minibüslerle 1 saatte Geyikli Yükyeri Feribot İskelesi'ne ulaşabilirsiniz. Çanakkale'den iskeleye taksi ile yolculuk 50 dakika sürüyor.

ADAYA DENİZ ULAŞIMI

Arabalı Feribot Seferleri

Bozcaada'ya ulaşım Gestaş tarafından, feribot (arabalı vapur) ile sağlanıyor. Bozcaada ile Geyikli Yükyeri Feribot İskelesi arasındaki 4 mil mesafe, ortalama yarım saat sürüyor. Yaz sezonunda iki feribot karşılıklı çalışıyor. Yazın 45 dakikada bir yapılan seferler, kışın günde üçe kadar inebiliyor. Yazın adaya gidiş ve dönüşte araçların online rezervasyon yapmaları gerekiyor. Feribot bileti gidiş dönüş kesiliyor.

- SÜRDÜRÜLEBİLİRLİK KONUSUNDA HEDEFLERİMİZE ULAŞMAK İÇİN DESTEK VEREN TÜM ÇALIŞANLARIMIZ VE PAYDAŞLARIMIZA TEŞEKKÜR EDERİZ.